

HD Digitális műholdvevő
Digitális Innováció

Kezelési kézikönyv

Anaconda HD



OPTIBOX

Tartalomjegyzék

Tartalomjegyzék	3
Óvintézkedések	5
1. Fontos biztonsági előírások	5
2. Figyelem	5
3. Szerzői jog	6
4. Felelősségi nyilatkozat	6
5. Védjegyek	6
Bekapcsolás előtt	7
1. Főbb jellemzők	7
2. Tartozékok	8
A készülék leírása	9
1. Az előlap	9
2. A hátlap	10
3. A távirányító	11
Csatlakoztatások	14
1. Áramellátás	14
2. Csatlakoztatás TV-re digitális A/V kimenetről	14
3. Csatlakoztatás TV-re analóg A/V kimenetről	15
4. Antenna csatlakoztatások	15
Funkció leírások	17
1. Szolgáltatás kiválasztása	17
1.1 A FEL/LE gombokkal	17
1.2 Szolgáltatás listából	17
1.3 Kiválasztás a gyorslistából	17
1.4 Kiválasztás korábban nézett szolgáltatás listából	18
2. Információs ablak	18
3. Több képernyő funkció	18
4. Elektronikus Program Ismertető (EPG)	18
5. Kedvencek csoportok	19
6. Hangerő szabályozás	19
7. Szünet	19
8. Felirat	20
9. Audió beállítások	20
10. Teletext	21
11. PIP (kép a képben)	21
PVR (Personal Video Recorder) funkció	23
1. Felvétel	23
1.1 Felvétel készítés	23

1.2	Felvétel időzítés beállítások	25
1.3	Hosszú felvétel.....	25
1.4	Szünet felvétel közben.....	25
2.	Time Shifting	27
3.	Felvétel lejátszása (Lejátszás lista).....	28
3.1	Rögzített fájlok	28
3.2	Importált fájlok.....	29
3.3	Zene.....	29
3.4	Képnézegető	29
4.	Könyvjelző.....	30
5.	Gyors lejátszás	30
Menü térkép.....	31
A főmenü tartalma.....	32
1.	Rendszer eszközök	32
1.1	Tárolóeszközök.....	32
1.2	Időzítő beállítások.....	33
1.3	Szolgáltatás lista kezelő.....	33
1.4	Adatátvitel.....	35
2.	Konfiguráció	36
2.1	Felvétel beállítások.....	36
2.2	Szülői zár.....	37
2.3	Kijelző beállítások	37
2.4	Idő beállítás	38
2.5	Nyelv beállítások.....	38
2.6	A/V kimenet beállítások	39
3.	Telepítés.....	40
3.1	Antenna beállítás.....	40
3.2	Pozicionáló beállítás.....	40
3.3	Szolgáltatás keresés	41
3.4	Hálózat beállítások.....	42
3.5	Rendszer visszaállítás.....	43
3.6	Rendszer információk	43
4.	Kiegészítő programok	43
4.1	Számológép	43
4.2	Naptár.....	44
4.3	CAS (Conditional Access System).....	44
4.4	Plugin	45
4.5	YouTube.....	45
Hibaelhárítás	47
Műszaki adatok	48

Óvintézkedések

1. Fontos biztonsági előírások

- Olvassa el az előírásokat.
- Tartsa be a biztonsági előírásokat.
- Tartsa be a figyelmeztetéseket.
- Vegye figyelembe a kezelési útmutató előírásait.
- Ne használja a készüléket víz közelében.
- Tisztításhoz használjon száraz törlőkendőt.
- Ne takarja le a szellőzőnyílásokat. A készülék elhelyezésekor vegye figyelembe a gyártó előírását.
- Ne tegye a készüléket hőforrások közelébe, mint pl. radiátor, hűtőszekrény, tűzhely, vagy más, hőt termelő készülék mellé, pl. erősítő.
- Vegye figyelembe a csatlakozók biztonsági funkcióit. A polarizált csatlakozón egy szélesebb és egy keskenyebb lemez van. A földelt csatlakozón a két lemezen kívül vagy egy földelt villa is. A szélesebb lemez vagy a harmadik villa biztonsági célt szolgál. Ha valamelyik csatlakozó nem használható az Önnél található konnectorral, szakemberrel cseréltesse ki a konnektort.
- A csatlakozókábelt olyan helyen kell elvezetni ahol nem léphetnek rá vagy csípődhet be. Különös figyelmet kell fordítani a csatlakozódugókra, valamint a készüléken található csatlakozásra.
- Csak a gyártó által jóváhagyott kiegészítőket vagy tartozékokat használjon.
- A balesetek elkerülése érdekében a készüléket csak a gyártó által megadott típusú tartóra, állványra, asztalra, stb. helyezze. Szállítókosci használata közben vegye figyelembe a borulás okozta baleseti veszélyeket.



- Villámlások közben, vagy ha huzamosabb ideig nem használja, áramtalanítsa a készüléket.
- Minden típusú javítást bizzon szakemberre. A készülék szervizelést igényel bármilyen típusú meghibásodás esetén, például a csatlakozó kábel vagy dugó megsérült, a készülék belsejébe folyadék került, nem működik megfelelően, vagy leesett.

FIGYELEM: A tűz és áramütés veszély elkerülése érdekében óvja a készüléket a víztől és nedvességtől.

2. Figyelem

- A készülék javítását csak szakember végezheti. Az áramütés veszélye elkerülése érdekében csak a kezelési útmutatóban leírt, a készülék működtetéséhez szükséges műveleteket végezze.
- Ne használja a készüléket olyan helyen ahol nedvesség érheti, vagy a belsejébe víz kerülhet. Tartsa távol a virágvázaktól, mosogatóktól, fürdőkádaktól, medencéktől, stb.
- A készülék a hálózati csatlakozóval áramtalanítható. Az áramtalanított készülék a későbbiekben működőképes állapotban marad.



Az áramütés elkerülése érdekében ne távolítsa el a fedelet vagy a hátlapot.

A készülékben nem található a felhasználó által javítható alkatrész.

A javítást kizárólag szakember végezheti.



A háromszögben látható villám jel arra figyelmeztet, hogy a készülékben nagyfeszültség található amely áramütést okozhat.



A háromszögben látható felkiáltójel arra figyelmeztet, hogy a készülékhez fontos üzemeltetési és karbantartási utasítás tartozik.

3. Szerzői jog

A kezelési kézikönyvet szerzői jogok védik. A kézikönyv részének vagy egészének másolása, használata vagy újranyomása csak a gyártó írásbeli hozzájárulásával lehetséges.

4. Felelősségi nyilatkozat

A gyártó, viszonteladó és terjesztő nem vállal felelősséget a kézikönyvben leírt információknak megfelelő használatból eredő károkért.

A használati útmutató és a leírások a kézikönyv előállításakor állapotot tartalmaznak.

A gyártó rendszeresen kiegészíti új funkciókkal és technológiával.

A műszaki adatok előzetes bejelentés nélkül változhatnak.

5. Védjegyek



A HDMI, a HDMI logó és a High-Definition Multimedia Interface a HDMI Licensing LLC védjegye alatt állnak.



Gyártva a Dolby Laboratories engedélyével.

A Dolby és a dupla D szimbólum a Dolby Laboratories védjegye alatt állnak.

Bekapcsolás előtt

1. Főbb jellemzők

- ✓ MPEG4 /MPEG2 - HD/SD támogatása és DVB-S2 /DVB-S kompatibilis
- ✓ Intelligens SD és HD TV vak keresés & Multi-Satellite keresés
- ✓ DiSEqC 1.0, 1.1, 1.2 és USALS vezérelt Multi-LNB
- ✓ HDTV PVR vevő (H.264/ MPEG4 HD)
- ✓ Linux operációs rendszer
- ✓ Time Shifting, felvétel és lejátszás külső HDD-re (USB 2.0)
- ✓ Egyidejű felvételkészítés és lejátszás
- ✓ Bővített EPG funkciók és felvételkészítés
- ✓ Három USB 2.0 Host port (MP3 lejátszó & JPEG képnézegető)
- ✓ Xvid fájl lejátszása
- ✓ Ethernet port támogatása
- ✓ Színes képernyő kijelző
- ✓ Kedvenc szolgáltatások csoportok
- ✓ Szolgáltatás lezárás, átlépés, áthelyezés és törlés
- ✓ Szolgáltatás rendezés ABC sorrendben, transzponder és CAS szerint
- ✓ Többnyelvű, könnyen kezelhető OSD és menü
- ✓ Teletext / feliratozás funkció
- ✓ 10,000 TV és rádió csatorna tárolása
- ✓ Picture-in-Picture (PIP) & Multi-picture funkció
- ✓ Szülői zár / Rendszer zár / Telepítés zár
- ✓ HDMI Videó & Audió kimenet (576i, 576p, 720p, 1080i, 1080p)
- ✓ CVBS(kompozit) RCA Videó & Audió kimenet
- ✓ TV SCART CVBS, RGB, Videó & Audió kimenet
- ✓ Digitális Audió (SPDIF) optikai kimenet
- ✓ Szoftver és szolgáltatás adatbázis frissítés USB-n és RS-232 porton keresztül
- ✓ 1 Smart card olvasó és 2 Common Interface nyílás
- ✓ 1W áramfelvétel készenléti állapotban

2. Tartozékok

Kezelési kézikönyv



Távírányító



AAA elemek X2



HDMI kábel



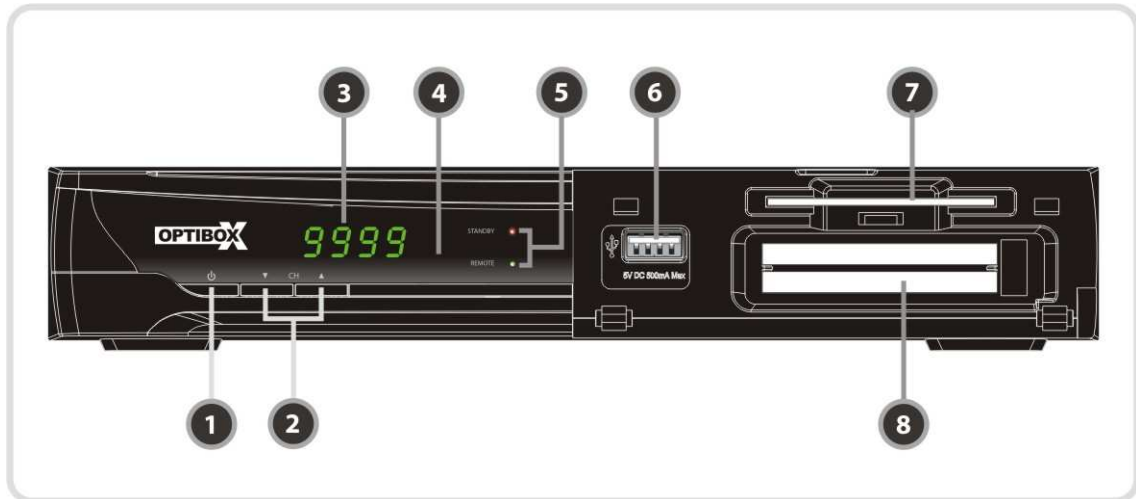
Hálózati csatlakozó



Megjegyzés: Ha bármelyik fenti tartozék hiányzik, kérjük vegye fel a kapcsolatot a kereskedővel.

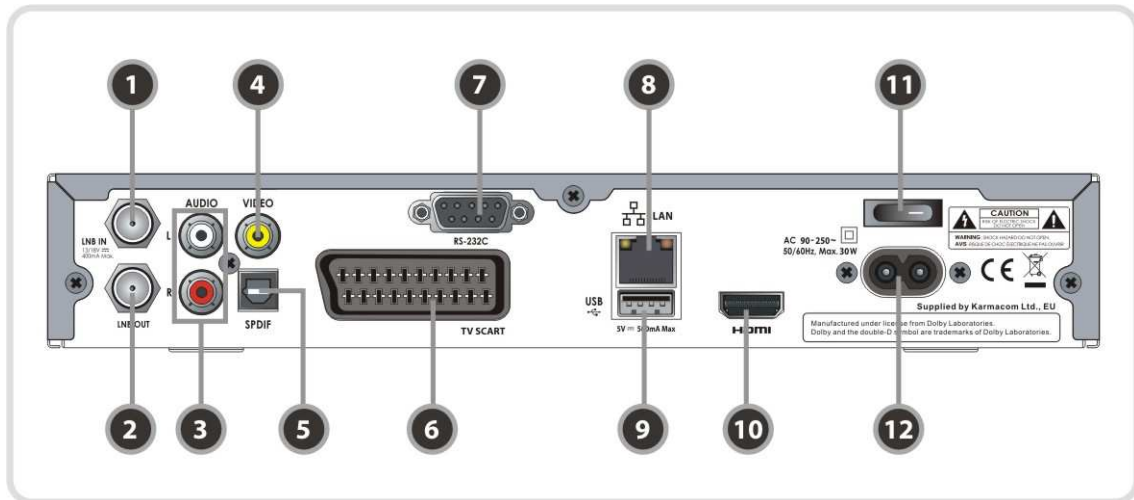
A készülék leírása

1. Az előlap



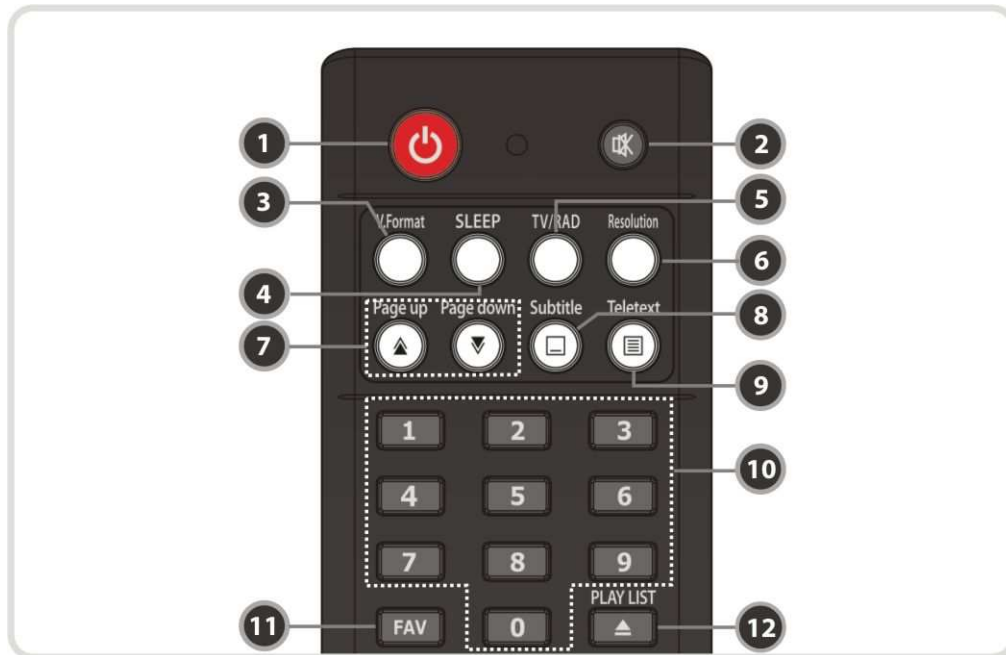
1. **POWER gomb:** a készülék be és kikapcsolása.
2. **CH Fel/Le gomb:** normál üzemmódban csatorna váltás, menüben kijelölés fel és le mozgása.
3. **Kijelző:** 4 számjegy, a szolgáltatás sorszámát vagy a menü állapotot, készenléti állapotban az aktuális időt mutatja.
4. **Távírányító érzékelő:** a távirányító jeleit érzékeli.
5. **Piros LED:** készenléti állapot jelző.
Zöld LED: a távirányító használata közben világít.
6. **USB (első):** külső adathordozó csatlakoztatása.
7. **SMART CARD olvasó:** kártyanyílás a kódolt szolgáltatások eléréséhez.
8. **PCMCIA:** a fizetős szolgáltatások vételéhez szükség van a szolgáltató által kiadott CA modulra és előfizetési kártyára. (Viaccess, Irdeto, Nagravision, stb.)

2. A hátlap

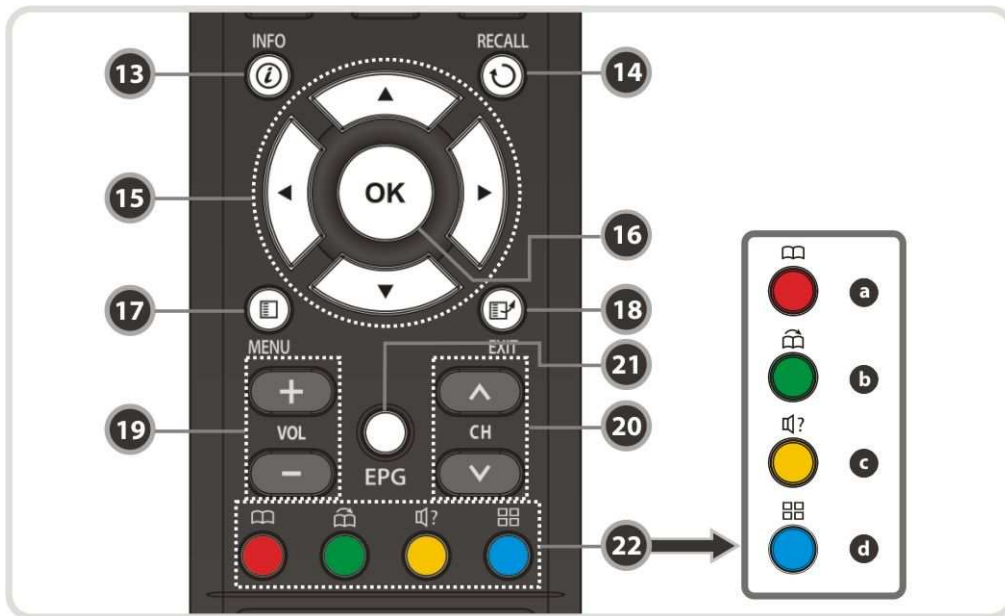


1. **LNB IN:** antenna LNB kábel csatlakozó.
2. **LNB OUT:** további vevőkészülék csatlakoztatása.
3. **AUDIO L/R:** TV vagy VCR csatlakoztatása RCA kábellel. (sztereó audió kimenet / fehér, piros)
4. **VIDEO:** TV vagy VCR csatlakoztatása RCA kábellel. (kompozit videó kimenet / sárga)
5. **SPDIF:** SPDIF csatlakozó digitális audió készülékre.
6. **TV SCART:** SCART csatlakozó TV készülékre.
7. **RS-232C:** soros port adatfrissítéshez és adatátvitelhez.
8. **Ethernet:** LAN csatlakozó közvetlen számítógépes kapcsolathoz.
9. **USB:** külső tárolóeszköz USB csatlakozója.
10. **HDMI:** TV csatlakoztatás HDMI kábellel.
11. **A/C kapcsoló:** hálózati kapcsoló.
12. **A/C hálózati csatlakozó:** ide csatlakoztassa a hálózati csatlakozókábelt.

3. A távirányító



1. **POWER:** a készülék be és kikapcsolása.
2. **MUTE:** néma üzemmód be és kikapcsolása.
3. **V.Format:** kijelző formátum váltás (4:3 / 16:9)
4. **Sleep:** kikapcsolás időzítő.
5. **TV/RADIO:** váltás TV és Rádió üzemmód között.
6. **Resolution:** felbontás formátum kiválasztása: **576i > 576p > 720p > 1080i**
7. **Page Up&Down:** lépés oldalanként fel/le, vagy PIP-ben egy kép helyzetének megváltoztatása.
8. **Subtitle:** feliratozás megjelenítése.
9. **Teletext:** digitális teletext oldalak megjelenítése.
10. **Számjegygombok:** paraméter értékek és szolgáltatás számok közvetlen bevitele.
11. **Favorite:** műhold csoport és kedvencek csoportok megjelenítése.
12. **Play List:** a hálózati tárolón vagy USB adattárolón található fájl listák megjelenítése.



13. Information: információk megjelenítése az aktuális programról. Újbóli megnyomásra részletes információk megjelenítése.

14. Recall: visszalépés az előző szolgáltatásra.

15. Nyílhegy gombok

- a. **Fel / Le:** menüben a kiválasztott menüpont értékeinek átállítása.
- b. **Balra / Jobbra:** menüben kurzor mozgatása balra/jobbra.

16. OK vagy szolgáltatás lista: normál üzemmódban szolgáltatás lista megjelenítése vagy menüben kiválasztás jóváhagyása.

17. Menu: belépés a főmenübe vagy visszalépés az előző almenübe.

18. EXIT: kilépés menüből vagy információs ablakból.

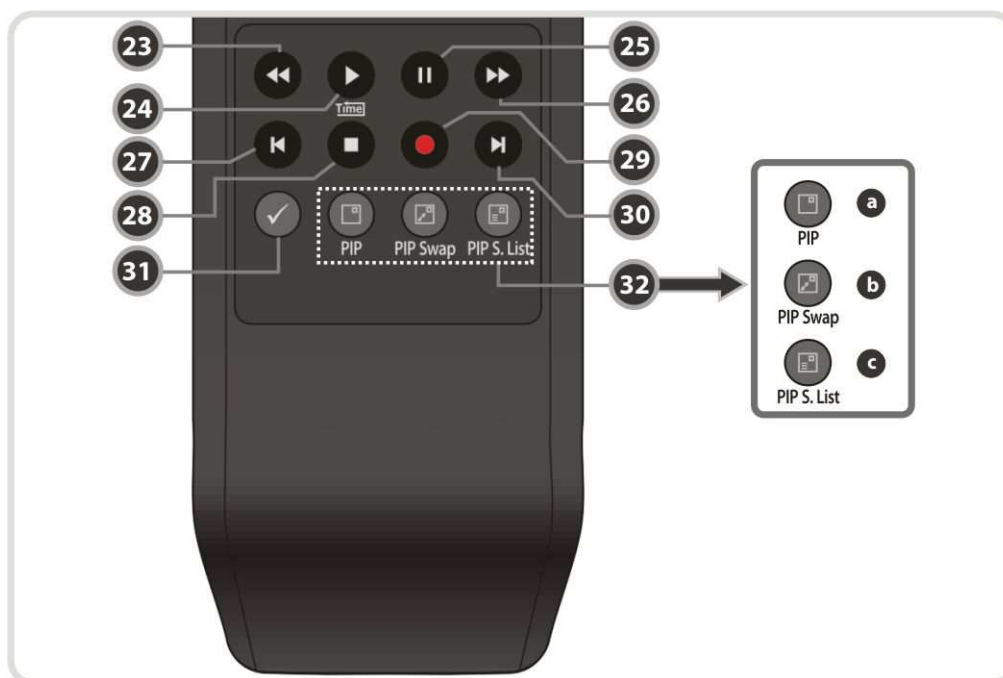
19. Vol + & -: hangerő növelése és csökkentése.

20. CH + & -: csatornaváltás.

21. EPG (Electronic Program Guide): elektronikus műsorújság megjelenítése.

22. Színes funkciógombok

- a. **PIROS:** menüben szolgáltatás lista rendezése, EPG-ben lépés az előző napra vagy aktuális pozíció kijelölése könyvjelzőnek.
- b. **ZÖLD:** menüben kedvencek beállítása vagy lépés a következő könyvjelzőre.
- c. **SÁRGA:** menüben szolgáltatás keresés vagy audió sáv változtatása.
- d. **KÉK:** menüben szolgáltatás lista opciók beállítása vagy **Multi-Picture (*)** megjelenítése.



23. Gyors hátra: gyors lejátszás visszafelé, a sebesség a gomb újbóli megnyomásával növelhető.

24. Lejátszás/Time shift: lejátszás állapotsáv megjelenítése. Lejátszás elindítása normál sebességben. Visszatérés normál sebességű lejátszásra.

25. Szünet: lejátszás szüneteltetése. Újbóli megnyomásra lejátszás folytatása.

26. Gyors előre: gyors lejátszás előre, a sebesség a gomb újbóli megnyomásával növelhető.

27. Előző fájl: előző fájl lejátszása. Lejátszás közben visszaugrás a felvétel elejére.

28. STOP: Time shifting, lejátszás vagy felvételkészítés leállítása.

29. Felvétel: felvétel elindítása.

30. Következő fájl: következő fájl lejátszása. Lejátszás közben ugrás a felvétel végére.

31. Ismétlés (*): egy felvétel ismételt lejátszása.

32. PIP gombok

a. PIP(Picture in Picture): PIP ablak beállítása.

b. PIP Swap: fő-kép és al-kép váltása.

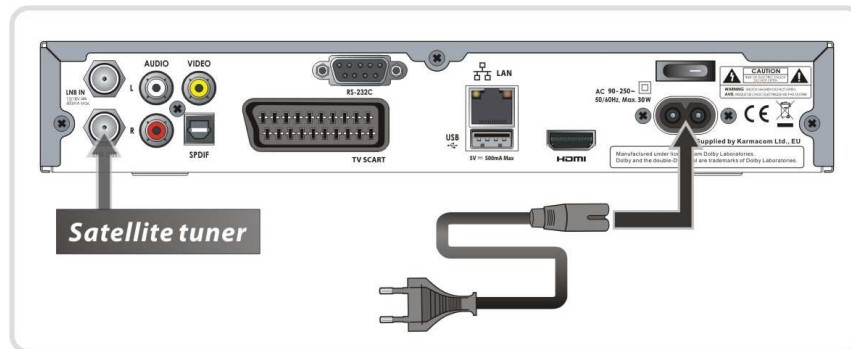
c. PIP(Picture in Picture) Service List: al-kép szolgáltatás lista megjelenítése.

Megjegyzés: () Az ismétlés funkciót egy későbbi, továbbfejlesztett szoftver verzió támogatja. Kérjük érdeklődjön a viszonteladónál.*

Csatlakoztatások

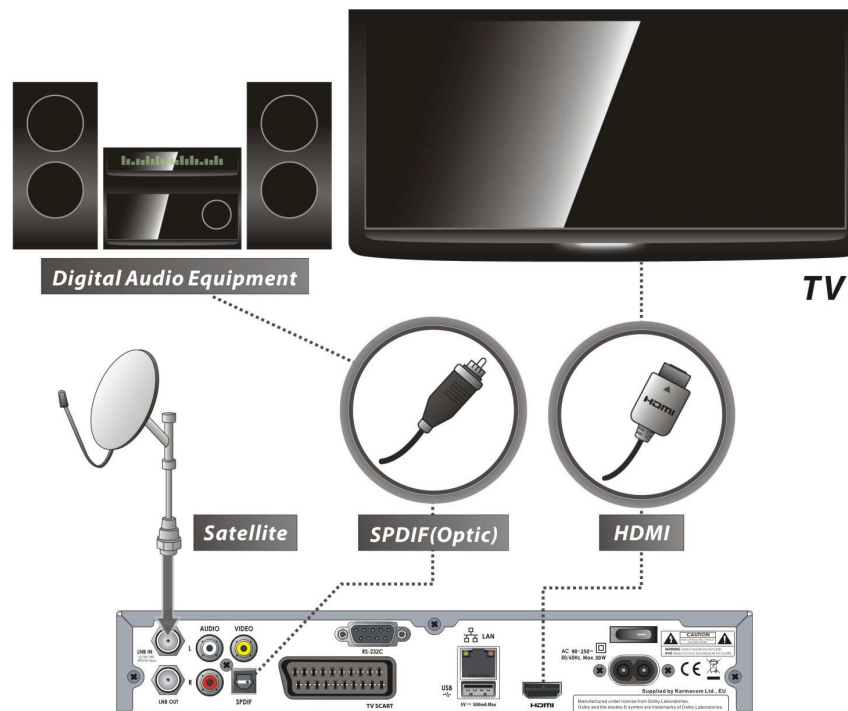
1. Áramellátás

- A tartozék A/C kábellel csatlakoztassa a készüléket a fali dugaljra.



2. Csatlakoztatás TV-re digitális A/V kimenetről

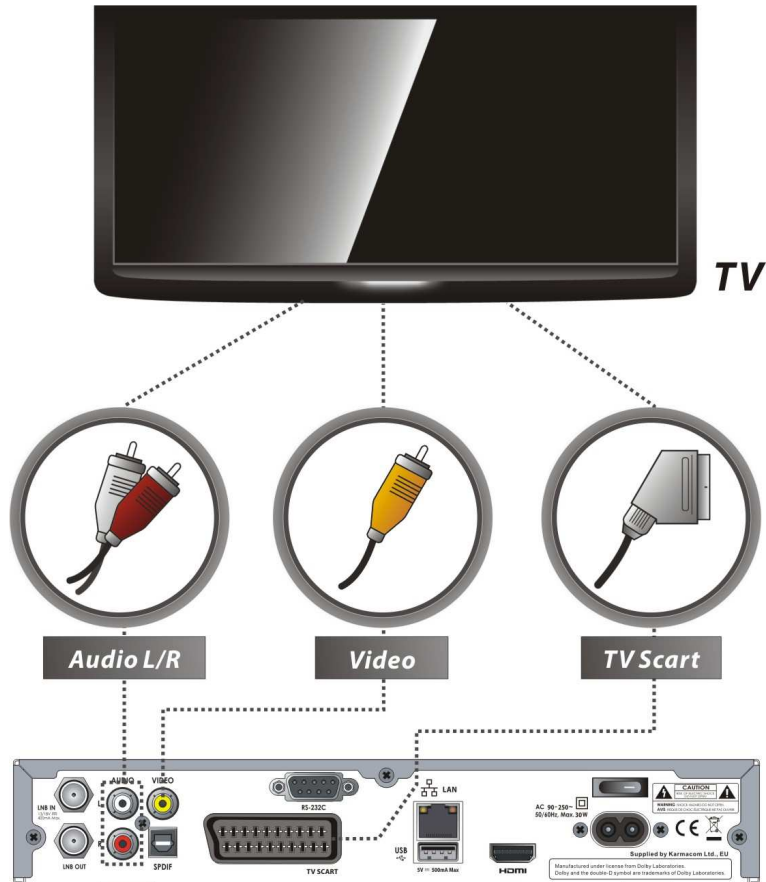
- A HDMI kábelt csatlakoztassa a TV HDMI csatlakozójára.
- Az SPDIF kábelt csatlakoztassa a készülék digitális audió bemenetére.



Megjegyzés: a csatlakoztatott A/V készülékektől függően, az STB készüléket többféleképpen lehet csatlakoztatni. A lehető legjobb csatlakoztatás eléréséhez tanulmányozza a többi készülék kézikönyvét is. HD minőségű lejátszásához használjon HDMI kábelt, amely támogatja a standard, bővített vagy nagyfelbontású videó és többcsatornás audió átvitelt.

3. Csatlakoztatás TV-re analóg A/V kimenetről

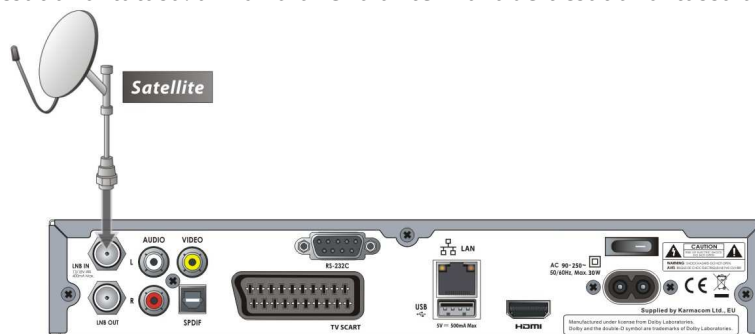
- A TV SCART kimenetet csatlakoztassa a TV SCART bemenetére.
- Csatlakoztassa a VIDEO és AUDIO L, R kimenetet a TV VIDEO IN és AUDIO L, R IN csatlakozóira.



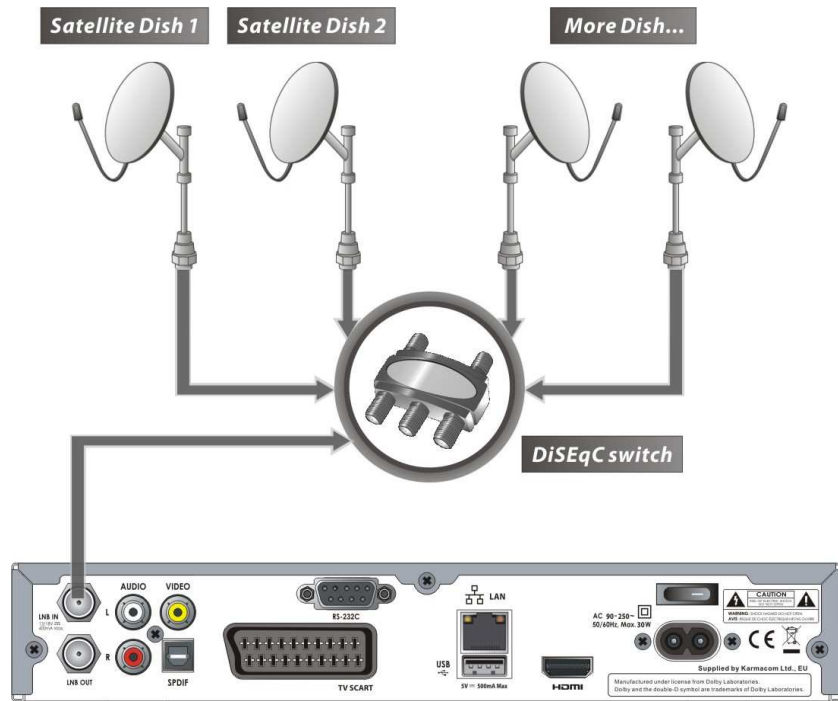
*Megjegyzés: a SCART kábel analóg TV vagy VCR csatlakoztatásához ajánlott.
A kompozit csatlakoztatás (RCA kábel) analóg TV-hez ajánlott.
SCART és kompozit videó csatlakozóval nem érhető el HD minőség.*

4. Antenna csatlakoztatások

- Egy antenna csatlakoztatása: a műholdvevő antennakábelt csatlakoztassa az LNB IN bemenetre.



- Több antenna csatlakoztatása DiSEqC kapcsolóval: a DiSEqC kapcsoló kábelt csatlakoztassa az LNB IN bemenetre.



- DiSEqC forgatómotoros antenna: a DiSEqC motor kábelt csatlakoztassa az LNB IN bemenetre.



Funkció leírások

1. Szolgáltatás kiválasztása

A kívánt szolgáltatást az alábbi módokon lehet kiválasztani:

1.1 A FEL/LE gombokkal

A szolgáltatások között a **FEL/LE** gombokkal lehet lépegetni, megnyomásukra a következő/előző csatorna jelenik meg. A gombokat addig kell nyomni, míg megtalálja a keresett szolgáltatást.

1.2 Szolgáltatás listából

A szolgáltatás lista megjelenítéséhez nyomja meg az **OK** gombot. A **NYÍLHEGY** gombokkal válassza ki a kívánt csatornát és nyomja meg az **OK** gombot.

A kiválasztott szolgáltatás a jobb oldali előnézeti képernyőn látható, előhívásához nyomja meg újra az **OK** gombot.

Az előző szolgáltatás megjelenítéséhez nyomja meg az **EXIT** gombot.

A szolgáltatás listában a színes **FUNKCIÓ** gombokkal további funkciókat lehet elérni. A **PIROS** gombbal a szolgáltatásokat ABC sorrendbe, transzponder, csoport vagy CAS szerint lehet rendezni. A **ZÖLD** gombbal a szolgáltatást a 10 kedvencek lista valamelyikéhez lehet hozzáadni.

A **SÁRGA** gombbal, majd a megjelenő virtuális billentyűzettel szolgáltatást név szerint lehet keresni.

A **KÉK** gombbal a szolgáltatás lista beállításait lehet változtani.



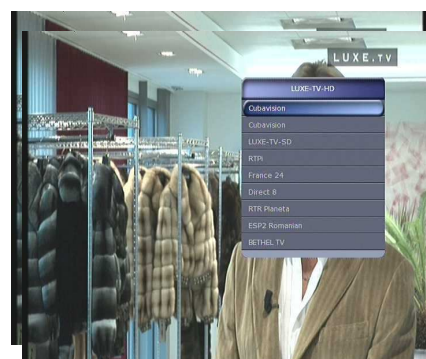
1.3 Kiválasztás a gyorslistából

- A **számjegygombok** vagy **FEL/LE** nyílhegy gomb megnyomására megjelenik a gyorslista.
- A nyílhegygombokkal válassza ki a megfelelő csatornát és nyomja meg az **OK** gombot.
- A **számjegygombokkal** adja meg közvetlenül a szolgáltatás számát.



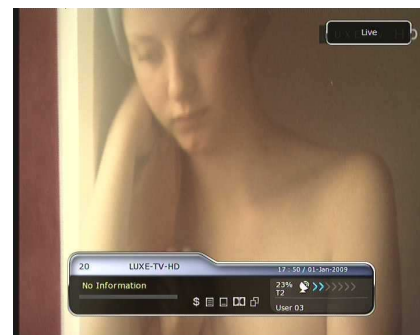
1.4 Kiválasztás korábban nézett szolgáltatás listából

- A korábban nézett szolgáltatás lista megjelenítéséhez nyomja meg röviden a **RECALL** gombot.
- Az előző szolgáltatás megjelenítéséhez nyomja meg kétszer vagy hosszabban a **RECALL** gombot.
- A **nyílhegygombokkal** válassza ki a megfelelő csatornát és nyomja meg az **OK** gombot.
- Kilépéshez nyomja meg az **EXIT** gombot.



2. Információs ablak

Az aktuális szolgáltatáshoz tartozó információk megtekintéséhez nyomja meg az **INFO** gombot. Szolgáltatás váltáskor az információs ablak automatikusan megjelenik, itt látható a szolgáltatás száma, neve, kódolt vagy szabadon fogható, teletext, felirat, Dolby Digital szimbólum, időtartam, stb. Részletes információk megjelenítéséhez nyomja meg újra az **INFO** gombot.



3. Több képernyő funkció

Összetett kép megjelenítéséhez nyomja meg a **KÉK** gombot, ezután a **PIROS** gombbal 9 vagy 12 képet lehet egyszerre megjeleníteni.



4. Elektronikus Program Ismertető (EPG)

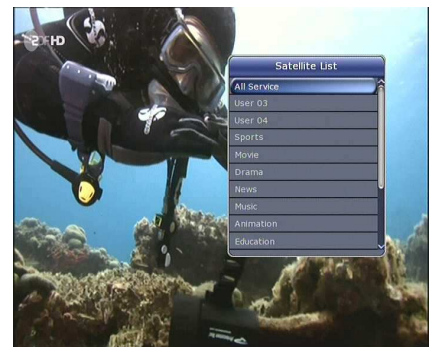
Az EPG segítségével könnyen áttekinthetjük a szolgáltatásokhoz tartozó információkat, többek között a műsorújságot, kezdési és befejezési időpontokat, valamint a részletes programismertetőt. A szolgáltatások több sávban jelennek meg, a kezdési és befejezési időpontok megjelenítésével. A programinformációk elérhetősége és részletessége a szolgáltatótól függ.



- Az EPG menü megjelenítéséhez nyomja meg az EPG gombot.
- Másik szolgáltatás vagy előző/következő ismertető megjelenítéséhez használja a **nyílhegy** gombokat.
- A teljes EPG lista megjelenítéséhez nyomja meg egyszer, a kiválasztott szolgáltatás EPG megtekintéséhez nyomja meg kétszer az **EPG** gombot. A gomb további megnyomására, oda-vissza lépeget.
- A következő napi EPG megjelenítéséhez nyomja meg a **ZÖLD**, az előző napi EPG megjelenítéséhez pedig a **PIROS** gombot.
- A **nyílhegy** gombokkal válassza ki a programot, az **OK** gombbal pedig állítsa be az időzítőt.
- EPG menüben felvétel időzítést az alábbiak szerint lehet beállítani:
 - Az esemény beállításához nyomja meg a **RECORD** gombot. A beállítást a System tool menü Timer Settings menüpontjában lehet ellenőrizni.
 - A felvétel időzítés megszüntetéséhez, a kijelölt eseményen állva nyomja meg az **OK** gombot.
 - A felvétel időzítés szerkesztéséhez, a kijelölt eseményen állva nyomja meg a **RECORD** gombot.

5. Kedvencek csoportok

A kedvencek csoportok megjelenítéséhez nyomja meg a **FAV** (Favorite) gombot. A csoportok között a **FEL/LE** gombokkal lehet lépkedni, a megfelelő csoport kiválasztásához nyomja meg az **OK** gombot.



6. Hangerő szabályozás

- A hangerő beállításához használja a **VOL FEL/LE** gombokat.
- A hangerő kijelző sáv a képernyő tetején jelenik meg, 4 másodperc múlva eltűnik.
- Szükség esetén a **MUTE** gombbal a néma üzemmódot be és ki lehet kapcsolni.

Megjegyzés: A néma üzemmód szolgáltatás váltás közben aktív marad.



7. Szünet

A **SZÜNET** gombbal az aktuális képet lehet kimerevíteni. Folytatáshoz nyomja meg újra a **SZÜNET** gombot.

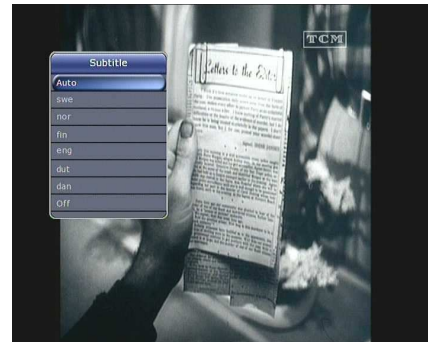


8. Felirat

Az elérhető feliratok megjelenítéséhez nyomja meg a **SUBTITLE** gombot. A feliratok elérhetősége a szolgáltatótól függ.

- Nyomja meg a távirányító **SUBTITLE** gombját.
- Válassza ki a nyelvet és nyomja meg az **OK** gombot.
- A kiválasztott felirat a képernyő alján jelenik meg.
- A felirat kikapcsolásához a felirat nyelv listán válassza az **'Off'** opciót.

*Megjegyzés: Ha a szolgáltatáshoz nem tartozik felirat, a **SUBTITLE** gomb nem aktív.*



9. Audió beállítások

A **SÁRGA** gomb megnyomására megjelenő audió menüben a következő beállítások jelennek meg: **Audio Track / Sound Mode / Sound Level**.

- **Audio Track (Audió sáv)**

Az elérhető audió nyelveket a **nyílhegy** gombokkal lehet kiválasztani. Ha a beállítás Auto, az audió sáv a nyelv beállítás menüben beállított audió nyelv lesz.



- **Sound Mode (Hang kimenet)**

A beállítható hang módok: **Stereo / Mono / Left / Right**.



- **Sound Level (Hang szint)**

Beállítható hangerő módok: **Low(-30%) / Normal / High(+30%) / Off**.



10. Teletext

Ha az információs sávban a **TELETEXT ikon** aktív, a **TELETEXT** gombbal az elérhető oldalakat lehet megjeleníteni.



11. PIP (kép a képen)

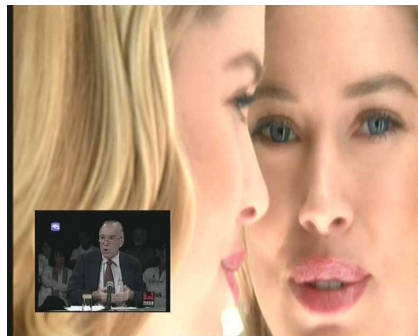
- A **PIP** gomb megnyomására a fő képen megjelenik egy al-kép. A **PIP** gomb újbóli megnyomására a két kép egymás mellett, azonos méretben jelenik meg, a bal oldali a fő-kép, a jobb oldali pedig a másodlagos. A gomb újbóli megnyomására a másodlagos kép eltűnik.



- PIP üzemmódban a fő és másodlagos képet a **PIP SWAP** gombbal lehet váltani.

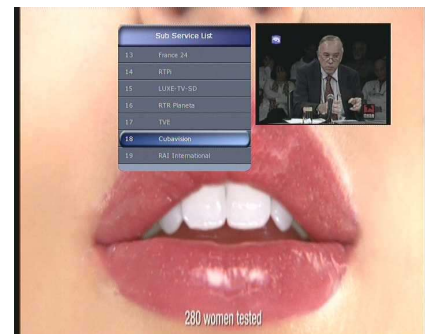


- Az **OLDAL FEL/LE** gombokkal a másodlagos képet lehet mozgatni. .



- A **PIP SERVICE LIST** gomb megnyomására a másodlagos kép szolgáltatás lista jelenik meg, ebben egy másik másodlagos képet lehet kiválasztani.

Megjegyzés: a másodlagos kép kiválasztását a tuner csatlakozás vagy folyamatban lévő felvételkedzés korlátozhatja.



PVR (Personal Video Recorder) funkció

1. Felvétel

A felvétel tárolási útvonalat az alábbiak szerint lehet megadni:
Menu > Configuration > Recording Option > Record Device.
Alapbeállítás szerint ez 'USB'.

1.1 Felvétel készítés

Felvételeket háromféle képpen lehet készíteni:

Azonnali felvétel / Időzített felvétel / Esemény beállítás

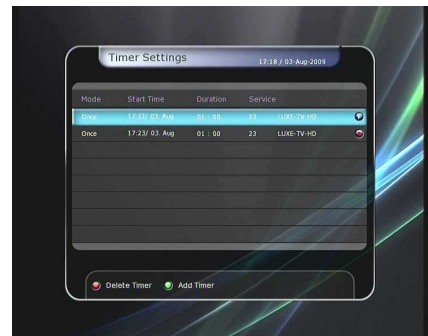
- **Azonnali felvétel:**

A **RECORD** gomb megnyomásával a felvétel bármikor elindítható.



- **Időzített felvétel:**

- Az időzítő beállítás (Timer Settings) menüben beállítható, hogy a felvétel mikor és melyik programon induljon.
(Main Menu > System Tools > Timer Settings)



- A beállítás képernyő aktiválásához nyomja meg a **ZÖLD** gombot.
- Ezen a képernyőn adja meg a felvétel kezdési dátumát/időpontját, időtartamát, a szolgáltatást, típust (felvétel/lejátszás), Tuner opciót (Auto/1/2), majd a **Yes** kiválasztásával mentse el a beállított eseményt. Vegye figyelembe, hogy a kezdési időpontig minimum 3 perc kell még legyen, a megfelelő felvétel rendszer beállításaihoz.



- **Felvétel időzítés EPG-ben:**

- Az EPG menüben lehetőség van egy kiválasztott esemény lejátszásának vagy felvételének időzítésére.
- Normál TV üzemmódban nyomja meg az **EPG** gombot.



- Válassza ki a nézni kívánt eseményt és nyomja meg az **OK** gombot. A beállítást a **KÉK lejátszás ikon** jelöli, ez azt jelenti, hogy a megadott időpontban a készülék a kiválasztott műsorra kapcsol.



- Az **OK** gomb újbóli megnyomására az eseménynél egy **PIROS pont** jelenik meg, ami azt jelenti, hogy a megadott időpontban a készülék elindítja az esemény rögzítését.



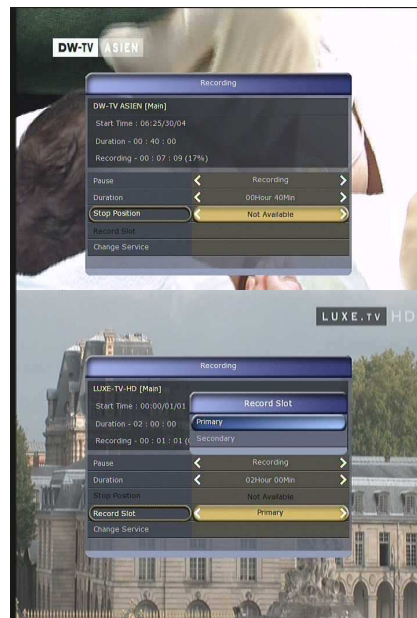
- Az EPG menüben beállított felvétel időzítések automatikusan megjelennek a **Main Menu > System Tools > Timer Settings** menüben.



1.2 Felvétel időzítés beállítások

Felvétel készítése közben nyomja meg a **REC** gombot, ekkor megjelenik az alábbi képernyő:

- **Pause:** a felvétel szüneteltetéséhez válassza ki a **Pause Recording** opciót és nyomja meg az **OK** gombot.
- **Duration:** a **BALRA/JOBBRA nyílhegy** gombokkal adja meg a felvétel időtartamát.
- **Stop Position:** a felvétel leállítási időpontja.
 - **End of current event:** aktuális esemény végén.
 - **End of next event:** következő esemény végén.
 - **Not Available:** EPG nem elérhető.



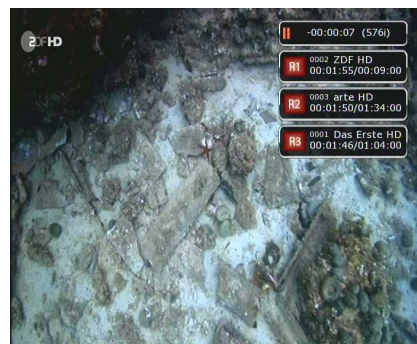
- **Record Slot:** három szolgáltatás egyidejű felvétele közben a **BALRA/JOBBRA nyílhegy** gombokkal beállítható az elsődleges / másodlagos / harmadlagos szolgáltatás. Az **OK** gomb megnyomásával lépjen a rögzített szolgáltatásra.

1.3 Hosszú felvétel

Hosszú időtartamú felvételek esetében (4GB vagy több) a rendszer 4GB-ként új fájlt hoz létre (például: aaa.ts, aaa.ts1, aaa.ts2... stb.) Vegye figyelembe, hogy a duplikált fájlokat nem szabad kitörölni, és ezeket csak a számítógépen lehet megtekinteni, a vevőkészülékkel nem.

1.4 Szünet felvétel közben

- Műsor nézés közben a **PAUSE** gomb szünetelteti a TV adást, de a felvétel folytatódik a külső tárolóra.
(Menu > Configuration > Recording Option > Record Device)



- A **PAUSE** gomb újbóli megnyomására az esemény a szüneteltetés időpontjától folytatódik.
- Felvétel készítése közben a **PLAY/TIMESHIFT** gomb megjeleníti a lejátszás állapot sávot .



- Ebben a sávban a **BALRA/JOBBRA** gombokkal tetszőlegesen lehet mozogni előre/hátra a felvételen.
- A **SÁRGA** gomb megnyomásával ugrási pontokat lehet beállítani *Auto / 10sec / 30sec / 1min / 2min / 4min / 10min*. A beállításokra a **BALRA/JOBBRA** gombokkal lehet ugrani.
- A **STOP** gomb megnyomására az aktuális műsor kép jelenik meg, a felvétel újraindításához nyomja meg a **PREV FILE** gombot.
- A vevőkészülék három szolgáltatás egyidejű felvételére alkalmas.
- Három felvétel egyidejű készítése közben a **STOP** gomb megnyomására megjelenik egy információs ablak az aktuális felvételekről. Ha itt kiválaszt egy felvételt és megnyomja az **YES** gombot, az adott felvétel leáll.



**Megjegyzés: három felvétel egyidejű készítéséhez a tárolóeszközt 'NTFS' vagy 'Journaled(JFS)' fájlrendszerben kell formázni:
Menu > Storage Manager > Format > File System > 'Journaled(JFS)'/ 'NTFS'.**

2. Time Shifting

Az alábbi útvonalon megadható a Time shifting funkció átmeneti fájlok tárolási helye:

Menu > Configuration > Recording Option > TimeShift Device.

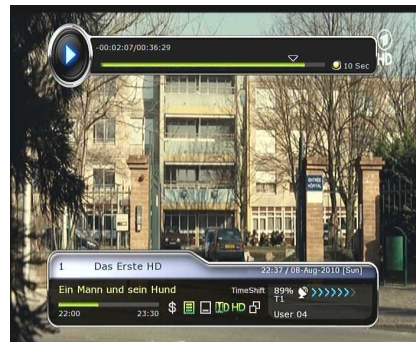
Alapbeállítás szerint ez 'USB'



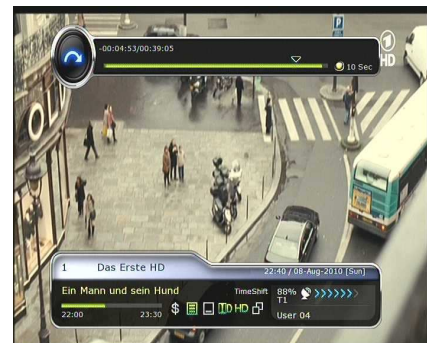
- Time shift közben a **PAUSE** gomb szünetelteti az éppen nézett TV műsort, de az átmeneti felvétel folytatódik a külső tárolóra.



- A **PAUSE** gomb újbóli megnyomására az esemény a szüneteltetés időpontjától folytatódik.
- Élő műsor nézés közben a **PLAY/TIMESHIFT** gomb megjeleníti a lejátszás állapot sávot.



- Ebben a sávban a **BALRA/JOBBRA** gombokkal tetszőlegesen lehet mozogni előre/hátra a felvételen.
- A **SÁRGA** gomb megnyomásával ugrási pontokat lehet beállítani *Auto / 10sec / 30sec / 1min / 2min / 4min / 10min*. A beállításokra a **BALRA/JOBBRA** gombokkal lehet ugrani.
- Time shifting közben a **STOP** gomb megnyomásával visszalép az élő műsorra, az **PREV FILE** gombbal pedig visszalép a Time shifting fájl elejére.



3. Felvétel lejátszása (Lejátszás lista)

Lejátszani azokat a fájlokat lehet, amelyek rajta vannak a **PLAYLIST** gomb megnyomása után megjelenő lejátszás listán, ezek lehetnek **felvételek, multimédiás film fájlok, MP3 fájlok és kép fájlok.**

A **BALRA/JOBBRA** gombokkal válassza ki a rögzített (Recorded Files), importált (Imported Files), zene (Music) vagy kép (Photo) fájl listát.

A **PLAYLIST** gomb megjelennek a lejátszható fájlok. Ebben a listában a **Zöld** gomb nem aktív és nem lehet különböző kiterjesztésű fájlokat egyszerre kijelölni.

A különböző típusú fájl listákat a **BALRA/JOBBRA** gombokkal lehet váltani.



3.1 Rögzített fájlok

- Belépéshez a "Recorded Files" menübe nyomja meg a **JOBBRA** gombot.
- A **FEL/LE** gombokkal válassza ki a fájlt és a lejátszás elindításához nyomja meg az **OK** gombot.
- A fájlok egy részének kiválasztásához nyomja meg a **PIROS** gombot, megnyitásához pedig az **OK** gombot.
- **Select Device:** eszköz kiválasztása. A "Select Device" ablak megjelenítéséhez a lejátszás listában nyomja meg még egyszer a **PLAYLIST** gombot, és válassza ki a fájlt.

Megjegyzés: A "Select Device" ablakban az STB-re csatlakoztatott eszközöket lehet látni.



- **Sorting:** rendezés. A **SÁRGA** gombbal a fájlokat idő / név / méret szerint lehet rendezni.



- **File Option:**

fájl kezelő. A **KÉK** gomb megnyomására megjelenő ablakban a fájlokat törölni, áthelyezni, másolni, átnevezni és lezárni/feloldani lehet, valamint új mappát lehet létrehozni. Lehetőség van több fájl egyidejű törlésére vagy áthelyezésére is.

- **Delete:** fájl(ok) törlése.
- **New Folder:** új mappa létrehozása. Alapbeállítás szerint a neve **“Group#”**.
- **Move to Folder:** áthelyezés új mappába. Nem aktív ha nincs másik mappa.
- **Copy to Device:** fájl(ok) másolása másik tárolóra. Nem aktív ha nincs másik tárolóeszköz.
- **Rename:** mappa vagy fájl átnevezése.
- **Lock / Unlock:** fájl lezárása/feloldása PIN kóddal.



3.2 Importált fájlok

- A **“Recorded Files”** menüben a **JOBBRA** gomb megnyomásával belép az **“Imported File”** menübe.
- A **FEL/LE** gombokkal válassza ki a lejátszani kívánt fájl(oka)t és nyomja meg az **OK** gombot.
- A fájlok egy részének kiválasztásához nyomja meg a **PIROS** gombot, megnyitásához pedig az **OK** gombot.
- A rögzített fájlok menüben leírtak szerint itt is lehet használni az eszköz kiválasztás, rendezés és fájl kezelő funkciókat.



3.3 Zene

- Az **Importált fájlok** menüben a **JOBBRA** gomb megnyomásával belép az **“Music”** menübe.
- Itt a **RECALL** gombbal a lejátszási sorrendet keverni vagy ismételni lehet.
- A rögzített fájlok menüben leírtak szerint itt is lehet használni az eszköz kiválasztás, rendezés és fájl kezelő funkciókat.



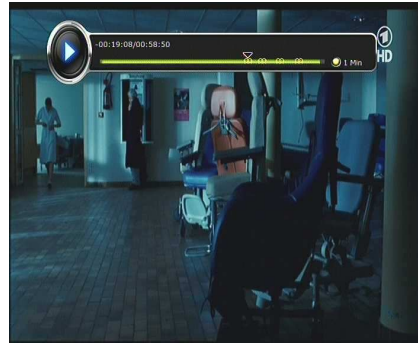
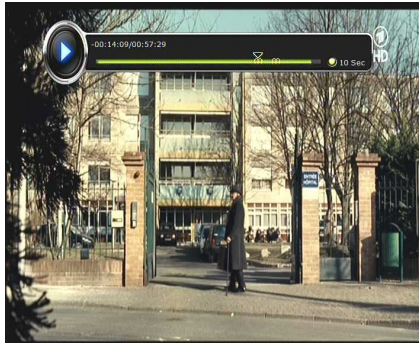
3.4 Képnézegető

- Az **Zene fájlok** menüben a **JOBBRA** gomb megnyomásával belép az **“Image photo”** menübe.
- A **PIROS** vagy **OK** gombbal elindítja a diavetítőt, kilépéshez nyomja meg az **EXIT** gombot.
 - **Piros gomb:** automatikus diavetítő indítása.
 - **OK gomb:** manuális diavetítő indítása.
- A **ZÖLD** gombbal beállítható a vetítési idő, ismétlés, cím, és felbontás méret.
- A rögzített fájlok menüben leírtak szerint itt is lehet használni az eszköz kiválasztás, rendezés és fájl kezelő funkciókat.

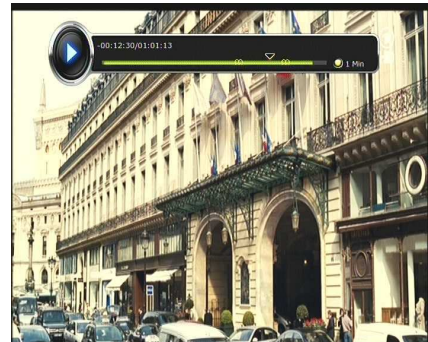


4. Könyvjelző

- A lejátszás állapotjelző sávon a **PIROS** gombbal könyvjelzőket lehet elhelyezni, ezeket egy kis zöld vonal jelzi a sávon.
- A sávon elhelyezett könyvjelzők között a **ZÖLD** gombbal lehet lépkedni.



- Egy könyvjelző eltávolításához a **ZÖLD** gombbal lépjen az adott könyvjelzőre és nyomja meg a **PIROS** gombot.







5. Gyors lejátszás

- A gyors előre lejátszás sebességet az **FF** (Fast Forward) gombbal lehet változtatni. A gomb többszöri megnyomására a sebességet x2, x4, x6, és x8 lehet növelni, végül visszaállítható a normál (x1) sebességre.
- Ugyanígy a **REWIND** gombbal a visszafele lejátszás sebességet is változtatni lehet.
- A lejátszás szüneteltetéséhez, majd újraindításához még egyszer nyomja meg a **PAUSE** gombot.

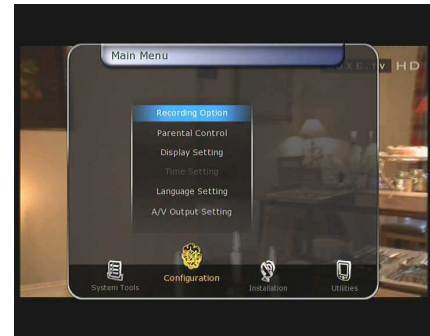


Menü térkép

Főmenü	
 Rendszer eszközök	<ol style="list-style-type: none">1. Tárolóeszközök2. Időzítő beállítások3. Szolgáltatás lista kezelő4. Adatátvitel
 Konfiguráció	<ol style="list-style-type: none">1. Felvétel beállítások2. Szülői zár3. Kijelző beállítások4. Idő beállítás5. Nyelv beállítások6. A/V kimenet beállítások
 Telepítés	<ol style="list-style-type: none">1. Antenna beállítás2. Pozicionáló beállítás3. Szolgáltatás keresés4. Hálózat beállítások5. Rendszer visszaállítás6. Rendszer információk
 Kiegészítő programok	<ol style="list-style-type: none">1. Számológép2. Naptár3. CAS4. Plugin5. YouTube

A főmenü tartalma

A menü megjelenítéséhez nyomja meg a **MENU** gombot. Az almenüket a **nyílhegy** gombokkal lehet kiválasztani, megnyitásukhoz az **OK** gombot kell megnyomni. Visszatéréshez egy előző menübe, nyomja meg a **MENU** gombot, kilépéshez a menüből pedig az **EXIT** gombot.



1. Rendszer eszközök

1.1 Tárolóeszközök

Ebben a menüben a tárolóeszközök elérését és beállításait lehet elvégezni.

- **Current Device:** jelenleg használt eszköz. A **NYÍLHEGY/OK** gombokkal válassza ki milyen eszköz legyen elérhető.
- **Status:** információk a csatlakoztatott eszközökről: *'Mounted', 'Not Available'* (csatlakoztatott / nem elérhető).
- **File System:** a csatlakoztatott eszköz fájl rendszerének megtekintése. Ugyanitt kiválasztható a csatlakoztatott eszköz formázásához használt rendszer.

Megjegyzés: Ha a tárolóeszközt Windows operációs rendszerrel használja, válassza ki az NTFS fájl rendszert.



- **Total:** a csatlakoztatott eszköz teljes tároló kapacitása.
- **Free:** a szabadon felhasználható terület.
- **Format:** ezen a menüponton állva az **OK** gomb megnyomása után a csatlakoztatott eszközt a megadott fájl rendszer szerint formázza.

Megjegyzés: ha a fájl rendszer ismeretlen 'Unknown', az eszközt 'NTFS'-el formázza.

- **Storage Check:** a csatlakoztatott eszköz ellenőrzése.
- **Play List:** az **OK** gombbal közvetlenül a **'Lejátszás lista'** menübe lép.

1.2 Időzítő beállítások

Itt meg lehet adni új időpontot vagy módosítani lehet a már meglévőket.

- **Új időzítés megadása:** nyomja meg a **ZÖLD** gombot. A megjelenő Timer Edit ablakban adja meg a kezdési dátumot, időt, időtartamot és válassza ki a szolgáltatást. A beállítás lehet egyszeri ('Once'), napi ('Daily') vagy heti ('Weekly'). A beállítható üzemmód lehet felvétel ('Recording') vagy lejátszás ('Play').
 - **'Recording':** a megadott időpontban a készülék elindítja a felvételt.
 - **'Play':** a megadott időpontban a készülék a kiválasztott szolgáltatásra kapcsol.
 - Ha az Alarm Confirm Message beállítás **'On'**, aktiválja a figyelmeztető üzenetet. **'Off'** állapotban a funkció nem aktív.
- **Meglévő időzítés megváltoztatása:** válassza ki az időzítést és nyomja meg az **OK** gombot.
- **Meglévő időzítés törlése:** válassza ki a törölni kívánt időzítést és nyomja meg a **PIROS** gombot.
- A naptár megjelenítéséhez nyomja meg a **SÁRGA** gombot.
- A beállított események törléséhez nyomja meg a **KÉK** gombot.



Megjegyzés:

Az EPG menüben beállított időzítések automatikusan megjelennek az időzítések között.

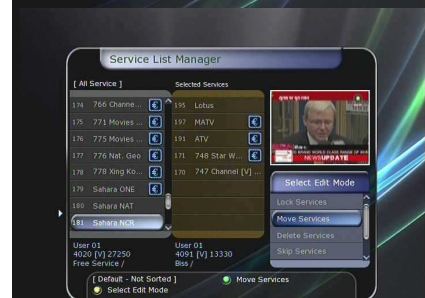


1.3 Szolgáltatás lista kezelő

Az **OK** gomb megnyomására megjelenik a 'Service List Manager' menü.

A **SÁRGA** gomb megnyomása után az alábbi beállításokat lehet elvégezni:

- **Szolgáltatás lezárása (Lock Services):** bal oldalon az összes szolgáltatás, középen pedig a lezárásra kiválasztott szolgáltatás látható. A kiválasztott szolgáltatást **nyílhegy** és **OK** gombokkal lehet középre mozgatni és lezárni. Feloldáshoz a szolgáltatást vissza kell állítani a bal oldali listára.
- **Szolgáltatás áthelyezés (Move Services):** a képernyő bal oldalán az összes szolgáltatás, középen pedig a mozgatni kívánt szolgáltatás látható. A **nyílhegy** és **OK** gombokkal a kiválasztott szolgáltatást át lehet mozgatni a középre, ahonnan átkerülnek a kiválasztott új helyre.
- **Szolgáltatás törlés (Delete Services):** a képernyő bal oldalán

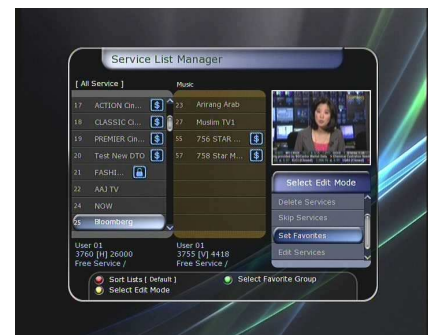


az összes szolgáltatás látható. A **nyílhegy** és **OK** gombokkal át lehet mozgatni a középre, törléshez nyomja meg a **ZÖLD** gombot.

- **Szolgáltatás átlépés (Skip Services):** a képernyő bal oldalán az összes szolgáltatás, középen pedig az átlépésre kijelölt szolgáltatás látható. A **nyílhegy** és **OK** gombokkal a kiválasztott szolgáltatást át lehet mozgatni középre az átlépésre kijelöltek közé.



- **Kedvencek beállítása (Set Favorite Services):** egy kedvencek csoport kiválasztásához használja a **nyílhegy** és **OK** gombokat. A csoport kiválasztása után, a bal oldalon az összes szolgáltatás, középen pedig a kijelölt szolgáltatás látható. A **nyílhegy** és **OK** gombokkal a kiválasztott szolgáltatást át lehet mozgatni a jobb oldalra, vagy törölni lehet a kedvencek közül. A **ZÖLD** gombbal a kiválasztott kedvencek csoportot át lehet nevezni.



- A **ZÖLD** gombbal ki lehet választani egy kedvencek csoportot, amit ezzel a funkcióval le lehet **zárni**, át lehet **nevezni**, új csoportot lehet **hozzáadni**, valamint a csoportot lehet **törölni**.

- **Szolgáltatás szerkesztés (Edit Services):** a képernyő bal oldalán az összes szolgáltatás látható. Jelölje ki a szolgáltatást és nyomja meg az **OK** gombot. Ezután a kijelölést mozgassa a szerkeszteni kívánt menüpontra. Itt a **Service Name**, **Video Stream Type**, **Video PID**, **Audio Stream Type**, **Audio PID**, **PCR PID** beállításokat lehet változtatni.



1.4 Adatátvitel

Adatátvitel közben az előlapi USB csatlakozó az alapértelmezett. Ha ide nincs tárolóeszköz csatlakoztatva, a készülék a hátoldalon található USB csatlakozót használja adatátvitelhez.

Megjegyzés: Ha egyik USB csatlakozóra sincs tárolóeszköz csatlakoztatva, az adatátvitel menüpont nem elérhető.

- **Összes adat átvitele (Transfer all System data to USB storage):** ha a későbbiekben szeretné használni az aktuális rendszerbeállításokat és szolgáltatás adatokat, ezzel az opcióval mindkettőt átmenti a tárolóeszköze. Az adatátvitel elindításához nyomja meg az **OK** gombot.
- **Szolgáltatás adat átvitel (Transfer Service data to USB storage):** ha a későbbiekben csak a szolgáltatás adatokat szeretné használni, ezzel az opcióval az aktuális adatokat átmenti a tárolóeszköze. Az adatátvitel elindításához nyomja meg az **OK** gombot. Ezeket az adatokat egy megfelelő szerkesztőprogrammal (DrEdit) a számítógépen is meg lehet tekinteni vagy szerkeszteni.
- **Adatletöltés (Data download from USB storage device):** ebben a menüben a tárolóeszköze mentett adatokat vissza lehet tölteni az STB-re. A letöltéshez nyomja meg az **OK** gombot.



2. Konfiguráció

2.1 Felvétel beállítások

- **Alarm Confirm Message:** figyelmeztető üzenet. 'ON'-ra állítva a készülék 3 perccel a beállított felvétel esemény előtt figyelmeztető üzenetet jelenít meg a képernyőn.
- **Recording Stop Message:** felvétel leállítás figyelmeztetés.
 - 'On': felvétel közben a **STOP** gomb megnyomásakor megjelenik egy figyelmeztető üzenet.
 - 'Off': felvétel közben a **STOP** gomb megnyomásakor semmilyen figyelmeztetés nem jelenik meg, a felvétel azonnal leáll.
- **Extra Recording Time Before(Start) & After(Finish):** kezdés előtti (befejezés utáni) többlet idő:
 - Ezzel a funkcióval a beállított felvétel események elé/után többlet időt lehet hozzáadni: **1 Min/2 Min/3 Min/4 Min/5 Min/10 Min/15 Min/off**.
A beállítás után a felvétel elejéhez vagy végéhez a megadott időtartamú kezdés vagy befejezés felvétel idő lesz hozzáadva. Csak azonnali felvétel esetében működik, az időzítő beállítások menüben nem használható.
- **TimeShift Start:** TimeShift funkció beállítások.
 - **Auto:** a TimeShift funkció automatikusan elindul.
 - **Off:** a TimeShift funkció kikapcsolása.
 - **Manual:** a TimeShift funkciót a **Pause** gomb megnyomása aktiválja.
- **TimeShift Duration:** Time Shift időtartam. Beállítható időtartamok: **Off /30min /60min /90min /120min**. A Time Shift funkció maximum időtartama, amennyiben a tárolóeszközön van elegendő hely.
- **Playback Position Jump:** ugrás előre/hátra lejátszáskor. Itt beállítható, hogy amikor a felvétel sávon a **balra/jobbra** gombokkal gyors előre vagy hátra lejátszást indítunk, az átugrott idő hány másodperc/perc legyen: **10 Sec / 30 Sec / 1Min / 2 Min / 4 Min / 10 Min / Auto**
- **Playback Numeric Function:** a távirányító számjegy-gombjaihoz rendelhető funkciók a lejátszás sáv megjelenítésekor.
 - **Commercial Skip:** a **számjegy-gombok** megnyomására a számnak megfelelő időt ugrik előre, például '1' gombra egy perccel, '5' gombra öt perccel, stb. A '0' megnyomására visszamegy az első percre.
 - **Percentage Move:** a **számjegy-gombok** megnyomására a számnak megfelelő százalékra ugrik előre. Ha például '10' számot ad meg, a teljes felvétel 10%-ra ugrik, ha '99' számot ad meg, a felvétel végére ugrik.
- **TimeShift Device:** a Time-Shift funkció adatok tárolóhelyének kiválasztása:
 - USB1 (előlapp), USB2 (hátlapp), Network Drive.
- **Record Device:** a rögzített fájlok tárolóhelyének kiválasztása:
 - USB1 (előlapp), USB2 (hátlapp), Network Drive.

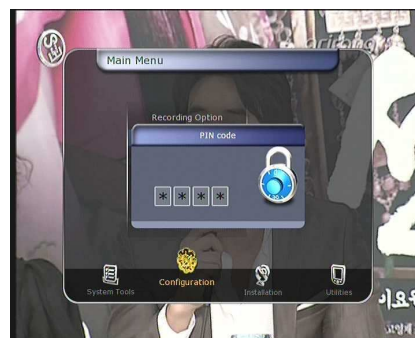


2.2 Szülői zár

Segítségével a kiválasztott szolgáltatásokat és programokat egy négyjegyű kóddal le lehet zárni. Ezek kiválasztásakor a rendszer kéri a PIN kód megadását (szükség esetén a kódot meg lehet változtatni).

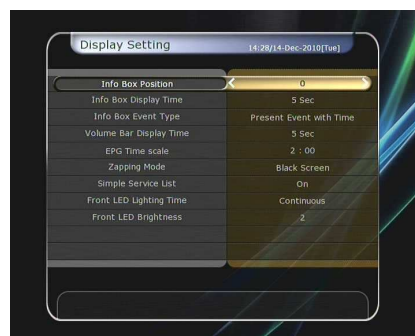
Megjegyzés: Alapbeállítás szerint a PIN kód '0000'

- **Censorship:** beállítható a szolgáltatások kor szerinti besorolása, a kor szerinti számok megadásával.
- **Change Pin code:** a PIN kód megváltoztatása, a **számjegygombokkal** adja meg az új kódot, majd ellenőrzéshez adja meg újra az új kódot.
- **System:** a rendszer beállítások menü elérésének korlátozása.
- **Installation:** a telepítési menü elérhetőségének beállítása.
- **Configuration:** a konfigurációs menü elérhetőségének beállítása.
- **Edit Service:** a szolgáltatás beállítások menü elérhetőségének beállítása.
- **Plugin:** a Plugin menü elérhetőségének beállítása.



2.3 Kijelző beállítások

- **Info Box position:** állítsa be az információs ablakok helyét a képernyőn.
- **Info Box Display Time:** állítsa be mennyi ideig jelenjen meg az információs ablak szolgáltatás váltás közben.
- **Info Box Event Type:** milyen esemény jelenjen meg az információs ablakban.
 - **Present Event with Time:** Aktuális esemény jelenik meg (alapértelmezett)
 - **Present and Follow Event:** Aktuális és következő esemény jelenik meg.
- **Volume Bar Display Time:** állítsa be mennyi ideig jelenjen meg a hangerő kijelző sáv a hangerő változtatása után.
- **EPG Time scale:** az EPG ablakban megjelenő szolgáltatások időtartam kijelzésének beállítása.
- **Zapping Mode:** váltáskor megjelenő képernyő beállítása.
 - **Black screen:** csatornaváltáskor fekete képernyő jelenik meg.
 - **Freeze:** váltáskor az utolsó kép jelenik meg.
- **Simple Service List:** egyszerűsített szolgáltatás lista.
 - **On:** a FEL/LE gombok megnyomására az egyszerűsített lista jelenik meg.
 - **Off:** a FEL/LE gombok megnyomásakor a következő/előző csatorna jelenik meg.
- **Front LED Lighting Time:** az előlapi LED világítási időtartama.
- **Front LED Brightness:** az előlapi LED fényerejének beállítása. Ha a beállítás **'off'** a LED nem világít.



2.4 Idő beállítás

- **Time Setting:** az aktuális időt kétféleképpen lehet beállítani: **automatikusan** és **manuálisan**.
- **Local Offset:** helyi idő. Adja meg az idő értéket az aktuális szolgáltatás standard információinak felhasználásával.
- **Daylight Saving:** nyári időszámítás. A nyári időszámítás szerinti időbeállításhoz a **nyílhegy** gombokkal válassza ki a megfelelő országot.
- **Clock Mode:** óra beállítás. A **nyílhegy** gombokkal adja meg az óra beállítást: 12 óra vagy 24 óra.
- **Wake Up Mode:** ébresztő üzemmód. Adja meg az időpontot amikor a készülék automatikusan bekapcsol. Az ébresztő üzemmód lehet KI ('off') vagy egyszeri ('Once'), napi ('Daily') és heti ('Weekly').
 - **Wake Up Date:** adja meg a bekapcsolás **dátumát**. Az **OK** gomb megnyitja a naptárat.
 - **Wake Up Days:** adja meg a bekapcsolás **napját**.
 - **Wake Up Time:** a **számjegygombokkal** adja meg a bekapcsolás **időpontját**.
 - **Wake Up Service:** válassza ki melyik **szolgáltatás** jelenjen meg bekapcsoláskor. A szolgáltatás lista megjelenítéséhez nyomja meg az **OK** gombot.
- **Sleep Mode:** kikapcsolás beállítás. Adja meg az időpontot amikor a készülék automatikusan kikapcsol. A kikapcsolás üzemmód lehet KI ('off') vagy egyszeri ('Once'), napi ('Daily') és heti ('Weekly').
 - **Sleep Date:** adja meg a kikapcsolás **dátumát**. Az **OK** gomb megnyitja a naptárat.
 - **Sleep Days:** adja meg a kikapcsolás **napját**.
 - **Sleep Time:** a **számjegygombokkal** adja meg a kikapcsolás **időpontját**.



2.5 Nyelv beállítások

- **Menu Language:** a **nyílhegy** gombokkal válassza ki a megfelelő menü nyelvet.

Megjegyzés: Az elérhető nyelvek országonként változhatnak. Az elérhető nyelvek előzetes értesítés nélkül változhatnak.

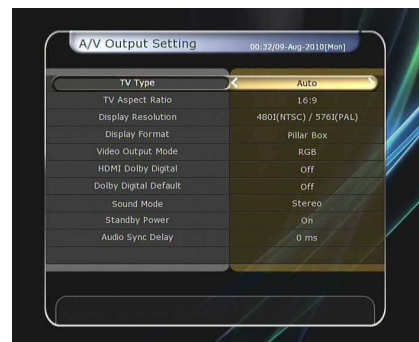
- **Audio Language:** az alap audió nyelv kiválasztása. Amennyiben nem áll rendelkezésre nyelv, a szolgáltatás alapbeállítás szerinti nyelvre kerül beállításra.
- **Subtitle Language:** az alap felirat nyelv beállítása.
- **Teletext Language:** az alap teletext nyelv beállítása
- **User Font file:** menü betűtípus beállítása.



Megjegyzés: lehetőség van további betűtípusok beállítására is. Ehhez a csatlakoztatott számítógép /Var/Font mappájába telepítse a betű fájlt (.ttf) Ezután a **BALRA**/**JOBBRA** gombokkal válassza ki a betűtípust és nyomja meg az **OK** gombot.*

2.6 A/V kimenet beállítások

- **TV Type:** a TV típus beállítása (**PAL/NTSC/Auto**). Auto üzemmódban a készülék automatikusan az NTSC vagy PAL beállításra áll, az aktuális szolgáltatás szerint.
- **TV Aspect Ratio:** vevőkészülékre csatlakoztatott TV szerinti képméret arány beállítása (4:3/16:9). A kijelző formátum beállítások előtt ezt a beállítást el kell végezni.
- **Display Resolution:** kijelző felbontás beállítása a **nyílhegy** és **OK** gombokkal. A beállítást a távirányító **Resolution** gombjával is el lehet végezni. Minden megnyomásra a beállítás **576i > 576p > 720p > 1080i** szerint változik.



Megjegyzés: Kérjük vegye figyelembe, hogy a TV nem az STB beállítás szerinti képet jeleníti meg. Ha a beállítás SD (576i), a TV nem mutat semmit, ha a csatlakoztatás komponens videó (YPbPr) kábellel történt. Ha a beállítás HD (több mint 576p), a TV nem mutat semmit, ha a csatlakoztatás SCART vagy kompozit videó kábellel történt. Ha a beállítás HDMI, a TV minden típusú képet megjelenít, de előfordulhat, hogy az 576i képet nem, mivel némelyik HDTV nem támogatja ezt a felbontást.

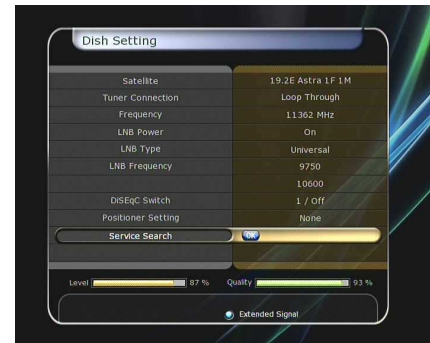
- **Display Format:** kijelző formátum beállítása 4:3 felbontású TV esetében, lehet **Letter Box** vagy **Pan&Scan**. 16:9 felbontású TV esetében a beállítás **Pillar Box** vagy **Full Screen**.
 - **16:9 formátum és 4:3 TV**
 - Letter Box:** a teljes 16:9 képméret megjelenik, de a képernyő felső és alsó részén fekete sáv jelenik meg.
 - Pan&Scan:** 4:3 TV képernyőn a teljes kép megjelenik, de az eredeti kép bal és jobb oldala nem látható.
 - **4:3 formátum és 16:9 TV**
 - Pillar Box:** a teljes 4:3 képméret megjelenik, de a bal és jobb oldalon fekete sáv jelenik meg.
 - Full Screen:** a teljes kép megjelenik, de a bal és jobb oldalon kiszélesítve, emiatt a megjelenő kép torzított.
- **Video Output Mode:** a kijelző beállítások szerint állítsa be a **videó kimenet módot** is.
 - **ha a beállítás 576p (HD):** az **'RGB'** kimenet automatikusan le van tiltva. A beállítható videó kimenetek **CVBS, YPbPr, YC**.
 - **ha a beállítás 576i (SD):** az **'YPbPr'** kimenet automatikusan le van tiltva. A beállítható videó kimenetek **CVBS, RGB, YC**.
- **HDMI Dolby Digital:** a HDMI kimenet beállítása, lehet **'On'** vagy **'Off'**.
- **Dolby Digital Default:** a Dolby Digital alapbeállítás, lehet **'On'** vagy **'Off'**. **'On'**-ra állítva a hangkimenet Dolby Audio lesz, amennyiben a szolgáltatás támogatja.
- **Sound Mode:** audió kimenet beállítása, lehet RCA jack, optikai SPDIF vagy HDMI. (**Stereo/Mono/Bal/Jobb**).
- **Standby Power:** előlapi kijelző beállítás készenléti állapotban:
 - **'On':** készenléti állapotban a piros LED mellett az óra is megjelenik.
 - **'Off':** készenléti állapotban csak a piros LED világít.
- **Audio Sync Delay:** az Audio Sync beállítása. Beállítható értékek: 0ms - 400ms.

3. Telepítés

3.1 Antenna beállítás

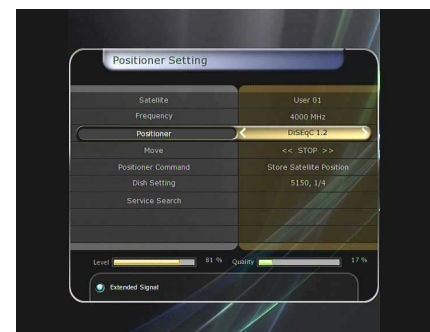
Válassza ki a szolgáltatás kereséshez szükséges antenna és LNB beállításokat. Ezek a beállítások a későbbiekben elérhetőek lesznek más szolgáltatás keresés közben is.

- **Satellite:** válassza ki a műholdat amelyen a keresést végzi.
 - A **BALRA/JOBBRA** gombokkal válassza ki a műholdat.
 - Az **OK** gomb megnyomására a teljes műhold lista megjelenik.
 - Válassza ki a műholdat.
 - Ha a műhold nincs a listán, válassza a 'User Defined' opciót.
- **Frequency:** adja meg a keresési frekvenciát.
- **LNB Power:** válassza ki az LNB áramellátást (be/ki).
- **LNB Type:** válassza ki az LNB típust.
- **LNB Frequency:** válassza ki az LNB-hez beállított L.O. (local oscillator) frekvenciát.
 - A **BALRA/JOBBRA** gombokkal válassza ki az LNB frekvenciát.
 - Ha a megfelelő LNB frekvencia nincs a listán, a **számjegygombokkal** adja meg a helyes értéket.
 - A 'Universal' LNB típus kiválasztása esetén, a rendszer támogatja a 9750 és 10600 frekvenciát, az LNB 22KHz beállítás inaktív.
- **LNB 22KHz:** ha külön 22 KHz kapcsolót használ, állítsa be vagy ki állapotra aszerint, hogy hogyan csatlakozik a kapcsolóra.
- **DiSEqC Switch:** ha **DiSEqC 1.0** vagy **DiSEqC 1.1** kapcsolót használ, válassza ki a megfelelő DiSEqC bemenetet.
- **Service Search:** belépéshez a szolgáltatás keresés menübe nyomja meg az **OK** gombot.



3.2 Pozicionáló beállítás

- **Satellite:** válassza ki a műholdat amelyen a keresést végzi.
 - A **BALRA/JOBBRA** gombokkal válassza ki a műholdat.
 - Az **OK** gomb megnyomására a teljes műhold lista megjelenik.
 - Válassza ki a műhold nevét.
 - Ha a műhold nincs a listán, válassza a 'User Defined' opciót.
- **Frequency:** adja meg a keresési frekvenciát.
- **Positioner:** válassza ki a pozicionálót.
 - **None: (nincs pozicionáló)**
 - **DiSEqC 1.2:**
 - Move:** az antenna mozgatásához használja a **BALRA/JOBBRA** gombokat.
 - Fine Move:** az antenna finom mozgatásához használja a **BALRA/JOBBRA** gombokat.
 - Step:** a pozicionáló mozgatásának beállítása: 1, 2, 3, 4
 - Positioner Command:** a különböző pozicionáló vezérlések megjelenítéséhez nyomja meg az **OK** gombot.



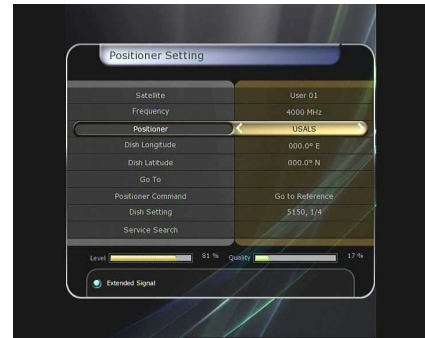
- **USALS használata:**

Dish Longitude: a **számjegygombokkal** adja meg a hosszúsági fok értéket.

Dish Latitude: a **számjegygombokkal** adja meg a szélességi fok értéket.

Go To: az **OK** gomb megnyomásával forgassa az antennát a beállított pozícióba.

Positioner Command: a különböző pozicionáló vezérlések megjelenítéséhez nyomja meg az **OK** gombot.



- **Dish Setting:** közvetlen belépéshez az *antenna beállítás* menübe nyomja meg az **OK** gombot.
- **Service Search:** közvetlen belépéshez a *szolgáltatás keresés* menübe nyomja meg az **OK** gombot.

3.3 Szolgáltatás keresés

- **Auto Search Mode: automatikus keresés.**

- **Satellite:** az **OK** gombbal válassza ki melyik műholdon végzi a keresést.

- **Search Type:** válassza ki a keresési típust.

- **Network Search:** hálózat keresés be és ki kapcsolása. 'On'-ra állítva a hálózaton több transzpondert keres. Ha rendelkezésre áll más transzponder információ, a készülék a megadott transzponder mellett a többi elérhető transzpondert is végigkeresi.

- **Time Calibration:** a transzponderekről kapott TDT(Time Data Table) beállítása. Lehet 'Simple', 'Full' és 'Off'.

- **Dish Setting:** közvetlen belépéshez az antenna beállítás menübe nyomja meg az **OK** gombot.

- **Positioner Setting:** közvetlen belépéshez a pozicionáló beállítás menübe nyomja meg az **OK** gombot.

- **Start Search:** a keresés elindításához nyomja meg az **OK** gombot.



- **Manual Search Mode: manuális keresés**

- **Satellite:** az **OK** gombbal válassza ki melyik műholdon végzi a keresést.

- **Frequency:** a listáról válassza ki a keresési frekvencia értéket.

- **Symbol rate:** a **számjegygombokkal** adja meg a jelsebességet.

- **Polarity:** válassza ki a polaritást (**Vertikális/ Horizontális**)

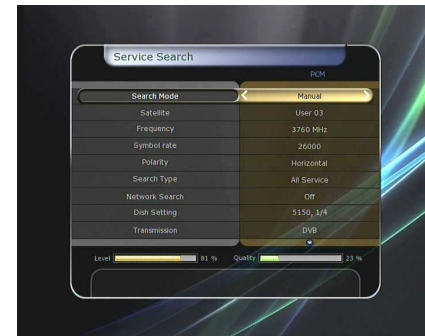
- **Search Type:** válassza ki a keresési típust.

- **Network Search:** hálózat keresés be és ki kapcsolása. 'On'-ra állítva a hálózaton több transzpondert keres. Ha rendelkezésre áll más transzponder információ, a készülék a megadott transzponder mellett a többi elérhető transzpondert is végigkeresi.

- **Dish Setting:** közvetlen belépéshez az antenna beállítás menübe nyomja meg az **OK** gombot.

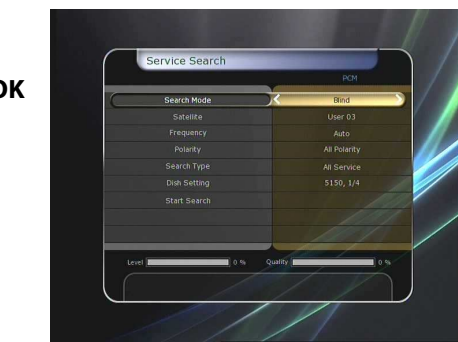
- **Transmission:** kiválasztható érték: 'DVB' és 'DVB-S2'

- **Start Search:** a keresés elindításához nyomja meg az **OK** gombot.



- **Blind Search Mode: vak keresés**

- **Satellite:** több műhold kiválasztásához nyomja meg az **OK**



gombot.

- **Frequency:** ha a beállítás **Auto**, az összes frekvenciát, ha **Manual**, csak a megadott értéket keresi.
- **Polarity:** válassza ki a polaritást (**All Polarity / Vertical / Horizontal**)
- **Search Type:** válassza ki a keresési típust.
- **Dish Setting:** közvetlen belépéshez az antenna beállítás menübe nyomja meg az **OK** gombot.
- **Start Search:** a keresés elindításához nyomja meg az **OK** gombot.

● **Advanced Search Mode: összetett keresés**

- **Satellite:** az **OK** gombbal válassza ki melyik műholdon végzi a keresést.
- **Frequency:** a listáról válassza ki a keresési frekvencia értéket.
- **Symbol rate:** a **számjegygombokkal** adja meg a jelsebességet.
- **Polarity:** válassza ki a polaritást (**Vertikális/ Horizontális**)
- **Video PID:** a **számjegygombokkal** adja meg a videó PID értéket.
- **Audio PID:** a **számjegygombokkal** adja meg az audió PID értéket.
- **PCR PID:** a **számjegygombokkal** adja meg a PCR PID értéket.
- **Transmission:** kiválasztható érték: 'DVB' és 'DVB-S2'
- **Start Search:** a keresés elindításához nyomja meg az **OK** gombot.



3.4 Hálózat beállítások

Ahhoz, hogy az STB hálózatra csatlakozhasson, el kell végezni a hálózat beállításokat. Ha az STB és a számítógép egy hálózatra csatlakozik, a külső tárolókon található fájlokat a számítógépről is el lehet érni.

Megjegyzés: a router DHCP funkciója megkönnyíti a hálózat konfiguráció beállítását.

● **DHCP:** a konfigurációk eléréséhez Dynamic Host Configuration Protocol (DHCP) opciót állítsa **On/Off**-ra.

- **'On':** a hálózat konfiguráció automatikusan beállításra kerül. Az **IP cím, Subnet Mask, Gateway, First DNS, Second DNS** beállítása automatikusan megtörténik.
- **'Off':** az IP címet és az alábbi adatokat manuálisan kell megadni:
- **IP Address, Subnet Mask, Gateway, First DNS, Second DNS:** az adatokat az **OK, számjegy, és balra/jobbra** gombokkal lehet megadni. A következő beállításra a **LE** gombbal lehet lépni, itt is el kell végezni a fenti beállításokat.

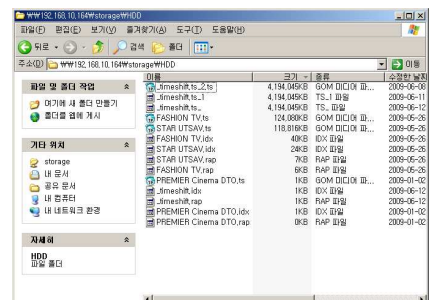
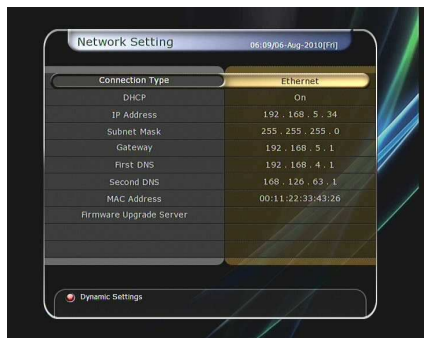
● **Firmware Upgrade Server:** a készülék firmware frissítése internet szerverről.

Megjegyzés: a szerver telepítést és beállításokat bízza szakemberre. Firmware frissítésekor a vevőkészülékre tárolóeszközt kell csatlakoztatni.

● **MAC Address:** az STB Ethernet interface MAC címe, ez mindig egyedi.

● **Fájl kezelés számítógépről:**

- A Network Setting menüben ellenőrizze az STB IP címét.
- A web böngésző sorba írja be az IP címet és nyomja meg az Enter gombot. Pl: \\168.158.10.146\storage
- A Storage könyvtárban megjelenik az USB1 és USB2.
- **USB1:** előlapi USB csatlakozó.
- **USB2:** hátsó USB csatlakozó.
- Ezután az STB adatokat már a számítógépről is fel és le lehet tölteni.



- **Dinamikus beállítások (PIROS gomb)**

- A **PIROS** gomb megnyomása után megjelenő menüben el lehet végezni a DDNS beállításokat.
- További információkért kérjük vegye fel a kapcsolatot a helyi DDNS szolgáltatóval.



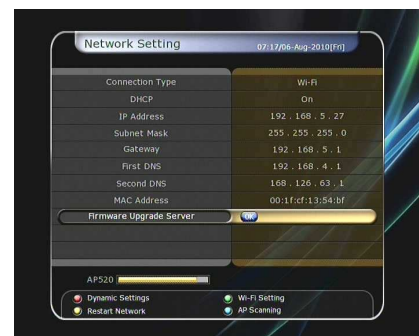
- Vezeték nélküli LAN 'USB to Wi-Fi' modul csatlakoztatásával használható (*Opcionális)

- A **KÉK** gomb megnyomására a készülék automatikusan megkeresi és elvégzi az AP beállításokat.
- A Wi-Fi beállításokhoz kérjük olvassa el az AP beállítás kézikönyvet is.

Megjegyzés: a vezeték nélküli LAN lassabb mint a vezetékes csatlakozás, ezért az adatmásolás és átvitel több ideig eltarthat.

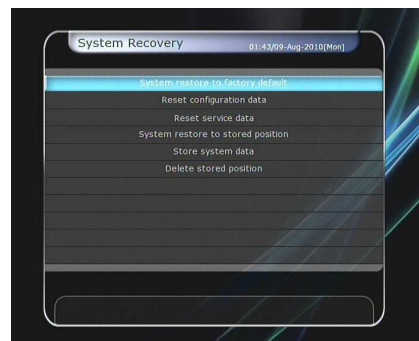
Megjegyzés: a vevőkészülék által támogatott vezeték nélküli LAN modulok száma korlátozott. Kérjük vegye ezt figyelembe MIELŐTT beszerzi a modult.

Jelenleg támogatott típusok: RT73 sorozat, RT3070 sorozat, RT2870 sorozat.



3.5 Rendszer visszaállítás

- **System restore to factory default:** lehetőség van a gyári alapbeállítások visszaállítására, ha például a szolgáltatás értékeinek megadásakor rossz adatot adtunk meg, vagy hibásak az értékek. A beállítások törléséhez és az alapbeállítás visszaállításához nyomja meg az **OK** gombot.
- **Reset Configuration data:** szolgáltatás adatok megtartása és konfigurációs beállítások visszaállítása.
- **Reset Service data:** konfigurációs beállítások megtartása és szolgáltatás adatok visszaállítása.
- **System restore to stored position:** elmentett szolgáltatás adatok és rendszer beállítások visszaállítása. Az adatok visszaállításához nyomja meg az **OK** gombot.
- **Store system data:** ha szeretné hogy a rendszerbeállítások és a szolgáltatás adatok a jövőben is elérhetőek legyenek, nyomja meg az **OK** gombot az aktuális adatok elmentéséhez.
- **Delete store position:** rendszer adatok törlése.



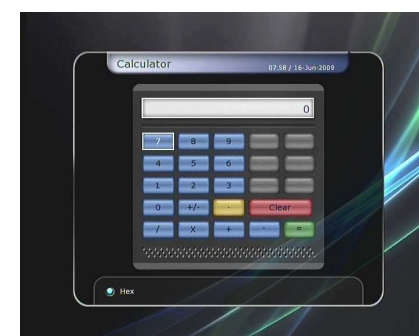
3.6 Rendszer információk

Általános információk a készüléket működtető hardver és szoftver verziókról.

4. Kiegészítő programok

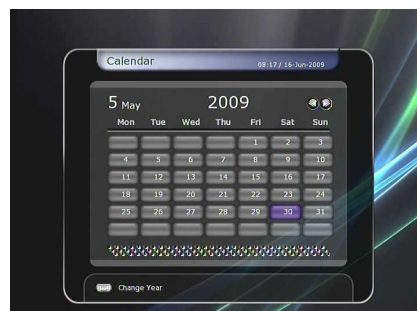
4.1 Számológép

A számológép használatához jelölje ki a számológépet és nyomja meg az **OK** gombot.



4.2 Naptár

A naptár megjelenítéséhez jelölje ki a naptárt és nyomja meg az **OK** gombot. A **nyílhegy** gombokkal válassza ki a dátumot, az oldal **FEL/LE** gombok az előző/következő hónap között váltnak.



4.3 CAS (Conditional Access System)

● Smart Card nyílás

Conax smart card menü:

Kódolt szolgáltatások vételéhez a szolgáltatóktól be kell szerezni a megfelelő Conax smart cardot. Az érvényes kártyát helyezze be a készülék kártyanyílásába (csak az alsó aktív).

A képernyőn megjelenik a '**Smart card Initializing...**' üzenet, majd ha ez eltűnik, ki lehet választani a kívánt szolgáltatást.

- **Smart card információk:**

Ebben a menüben információk láthatók a kártya aktuális állapotáról. A **nyílhegy** gombokkal válassza ki melyik információt szeretné megtekinteni és nyomja meg az **OK** gombot.



● CAM Initializing

Kódolt szolgáltatások vételéhez szükség van egy Common Interface Conditional Access Modulra (CAM) és az ennek megfelelő kártyára. A CAM-et és az érvényes kártyát helyezze be a CI nyílásba (két nyílás van az előlapon). A képernyőn megjelenik a '**CI Initializing...**' üzenet, majd ha ez eltűnik, ki lehet választani a kívánt szolgáltatást.



● CAM információk

Itt információkat láthatunk a CAM aktuális állapotáról. A **nyílhegy** gombokkal válassza ki melyik CAM adatait szeretné látni, és nyomja meg az **OK** gombot. Ha van elérhető CAM, a képernyőn megjelennek az ehhez tartozó információk.

Megjegyzés: a megjelenő CAM információk a felhasznált CAM szerint változhatnak.

● CI információk

- **On:** CI információk megjelenítése a képernyőn műsornézés közben.
- **Off:** a CI információk nem jelennek meg.

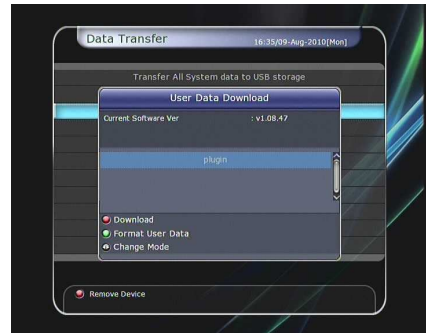
4.4 Plugin

Ha rendelkezik a **Plugin** program fájljal, lehetőség van fájlok letöltésére a **Plugin** programba.

● Plugin fájl letöltése

- Az USB tárolón hozzon létre egy **'plugin'** könyvtárat és ebben egy **'bin'** alkönyvtárat. (**plugin > bin**)
- A **plugin** fájlt másolja **'bin'** könyvtárba.
- Csatlakoztassa az USB tárolót a készülékre. Amikor megjelenik a Software Download menü, a **BALRA/JOBBRA** gombokkal válassza ki a User Data Download opciót.
- A kiválasztott **plugin** fájl letöltéséhez nyomja meg a **PIROS** gombot.

Megjegyzés: a letöltést el lehet végezni a Menu > System Tools > Data Transfer > Data download from USB storage módon is.



● Plugin menü

- **PIROS gomb:** a Plugin indítás típusának beállítása, lehet Auto vagy Manual.
- **ZÖLD gomb:** a plugin elindítása, ezután megjelenik a **'Started'** felirat.
- **KÉK gomb:** a kiválasztott plugin fájl törlése.

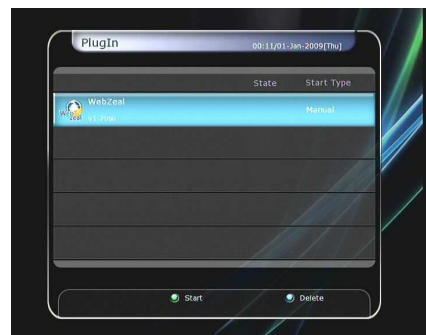


- A készülék rendelkezik a **WebZeal** funkcióval, ami alkalmassá teszi az internetes böngészésre is.

● A WebZeal elindítása

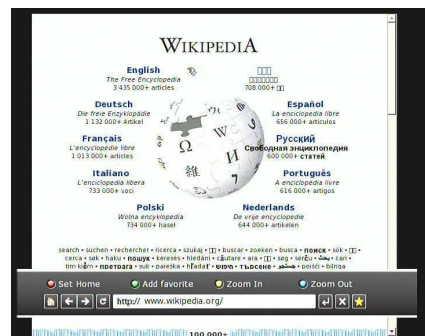
- a WebZeal fájlt másolja az USB tárolóra.
Fájl név: 'WebZeal-201xxxxx.mnt'.
- A tárolót csatlakoztassa a vevőkészülékre és lépjen a **Menu > System Tools > Storage Manager** menübe.
 - A Current Device opciót állítsa File Mount Drive-ra.
 - A Mount File Name-t állítsa WebZeal-201xxxxx.mnt-re.
 - Nyomja meg a Connect-et majd menjen a **Menu > Utilities > Plugin** menübe és indítsa el a WebZeal alkalmazást.

Megjegyzés: a WebZeal alkalmazás használata közben az USB tároló nem használható felvételre vagy time-shiftre.



● A színes gombok WebZeal funkciói

- **PIROS gomb:** aktuális weboldal beállítása kezdőlapnak.
- **ZÖLD gomb:** aktuális weboldal mentése kedvenként.
- **SÁRGA/KÉK gomb:** oldal nagyítása/csökkentése.
- **MENU gomb:** internet menü megjelenítése.



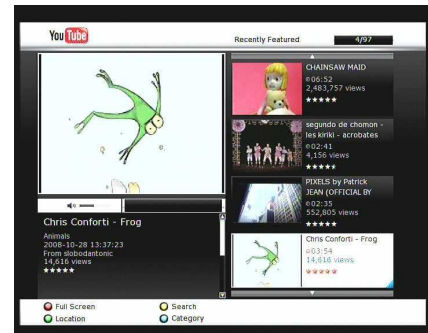
4.5 YouTube

- **Szükséges beállítások:** a *YouTube* használata előtt ellenőrizze az alábbi beállításokat:
 - A vevőkészülék Ethernet kábelen keresztül csatlakozik a megfelelő hálózatra. (lásd a “*Hálózat beállítások*”, fejezetet).
 - megfelelő méretű átmeneti tároló csatlakoztatása szükséges;
 - Az átmeneti tárolót az USB csatlakozóval lehet használni.

*Megjegyzés: a) az átmeneti tároló szükséges minimum kapacitása attól függ milyen tartalmat kíván letölteni a YouTube-ról. Ajánlott minél nagyobb tároló használata.
b) Előfordulhat, hogy YouTube tartalmak nézése közben a kép vibrál vagy lefagy. Ez legtöbbször a hálózat terheltsége vagy lassúsága miatt van. Ennek következményeként a vevőkészülék is lefagyhat, ilyenkor a készüléket áramtalanítani kell, ezután újra használható.*

- **A YouTube használata**

- A YouTube menü a ‘*Menu > Utilities > YouTube*’ alatt található.
- A képernyő jobb oldalán a feltöltött tartalmakat lehet látni.
- A listában az **OLDAL FEL/LE** gombokkal oldalanként lehet lépegetni.
- A képernyő bal oldalán a kiválasztott feltöltésről láthatunk részletes információkat.
- A **nyílhegy** gombokkal a menüpontokat lehet kiválasztani.
- A kiválasztott feltöltés elindításához nyomja meg az **OK / Play** gombot.
- A lejátszás szüneteltetéséhez vagy leállításához nyomja meg a **PAUSE / STOP** gombot.
- A YouTube menüben a gyors előre/hátra lejátszás nem használható.
- A hangerő beállításához használja a **VOL + / - / MUTE** gombokat.
- Kilépéshez nyomja meg a **MENU / EXIT** gombot.



- A színes gombok funkciói a YouTube menüben:
 - **PIROS (kinagyítás):** a lejátszást kinagyítja a teljes képernyőre. A gomb funkció csak lejátszás közben működik.
 - **SÁRGA (keresés):** a gomb megnyomása után írja be a keresett tartalom nevét. A virtuális billentyűzet megjelenése után a színes gomb funkciók megváltoznak.
 - **Zöld (feltöltés helye):** a listáról válasszon ki egy országot, ennek megfelelően jelennek meg a feltöltött tartalmak.
 - **KÉK (kategória):** a listáról válasszon ki egy kategóriát, ennek megfelelően jelennek meg a feltöltött tartalmak.

Hibaelhárítás

Hibajelenség	Megoldás
A készülék előlapi kijelzője nem világít.	<ul style="list-style-type: none"> ✓ Ellenőrizze a hálózati csatlakozót. ✓ Ellenőrizze a készülék hátlapján található hálózati kapcsolót.
Nincs kép	<ul style="list-style-type: none"> ✓ Lásd az előző hibajelenséget. ✓ Ellenőrizze a TV vagy VCR közötti videó csatlakoztatásokat. ✓ Ellenőrizze a TV csatorna és videó kimenet beállításait. ✓ Ellenőrizze a TV fényerő beállítását. ✓ Az STB és TV összehangolásához (PAL/NTSC), nyomja meg a <i>V.Format</i> gombot. ✓ Ellenőrizze, hogy a TV-n a Video Input van kiválasztva. ✓ A távirányítóval ellenőrizze az STB működését. ✓ A távirányító <i>Resolution</i> gombjával ellenőrizze a TV által támogatott felbontást.
Rossz minőségű kép	<ul style="list-style-type: none"> ✓ Lásd a fenti 'Nincs kép' hibajelenséget. ✓ Ellenőrizze a jel erősséget, és szükség esetén változtasson az antenna beállításon.
Nincs hang	<ul style="list-style-type: none"> ✓ Lásd a fenti 'Nincs kép' hibajelenséget. ✓ Ellenőrizze a TV és a vevőkészülék hangerő beállítását. ✓ ATV és vevőkészülék nincs néma üzemmódban?
A távirányító nem működik	<ul style="list-style-type: none"> ✓ A távirányítót tartsa a vevőkészülék felé. ✓ A gombok megnyomásakor világít az előlapi LED? ✓ Ellenőrizze és cserélje ki az elemeket.
Nincs/rossz minőségű jel	<ul style="list-style-type: none"> ✓ Ellenőrizze az LNB-t, szükség esetén cserélje ki. ✓ Ellenőrizze az LNB kábelt. ✓ Ellenőrizze az antenna beállításokat, szükség esetén változtasson rajta. ✓ Ha DiSEqC 1.0 kapcsolót használ, ellenőrizze, hogy az LNB-k a megfelelő helyre vannak csatlakoztatva. ✓ Ellenőrizze a jel erősséget és jel minőséget.

Műszaki adatok

Tuner & Csatorna dekóder

Bemeneti csatlakozó	F-type, IEC 169-24, Female
Továbbfűzés kimenet	F-type, IEC 169-24, Female
Frekvenciatartomány	950MHz ~ 2150MHz
Bemeneti impedancia	75Ω, asszimmetrikus
Jelszint	-65 to -25dBm
LNB áramellátás	13/18VDC, max.400mA
22KHz Tone	(22±2)KHz, (0.6±0.2)V
DiSEqC vezérlés	V1.0/1.2/USALS Compatible
Demoduláció	QPSK / 8PSK
Bemeneti jelsebesség	2 ~ 45 Ms/s(QPSK of DVB-S) 2 ~ 45 Ms/s(QPSK of DVB-S2) 2 ~ 35 Ms/s(8PSK of DVB-S2)
FEC Decoder	1/2, 2/3, 3/4, 5/6 és 7/8 Constraint Length K=7(DVB-S) 1/2, 3/5, 2/3, 3/4, 4/5, 5/6, 8/9 and 9/10 (DVB-S2/QPSK) 3/5, 2/3, 3/4, 5/6, 8/9, 9/10(DVB-S2/8PSK)

MPEG jeltovábbítás A/V dekódolás

Jeltovábbítás	H.264(MPEG-4 part 10, MPEG-4/AVC és H26L) MPEG-II ISO/IEC 13818-2/11172-2
Támogatott formátumok	MPEG-4/AVC MP@L4, MPEG-II MP@HL
Beérkezési ráta	Max. 80Mbit/s
Videó formátum	4:3 Letter Box, 4:3 PanScan, 16: 9
Videó felbontás	720 x 576i, 720 x 576p, 720 x 480i, 720 x 480p 1280 x 720p, 1920 x 1080i, 1920 x 1080p(csak HDMI)
Audió formátum	Dolby Digital, MPEG-1 Layer 1,2 and 3
Audió típus	Stereo/Joint stereo/Mono, Dolby Digital bitstream
Mintavételi sebesség	32KHz, 44.1KHz and 48KHz(bemenettől függő)

Alaprendszer

Alap processzor	STi chipset
Memória	Flash-ROM: 32 Mbyte SDRAM: 256 Mbytes EEPROM: 256 bytes

Audió / Videó & adat be/ki menet

TV SCART	RGB, CVBS Video, Audio L, R Output
RCA	Video & Audio Output
OPTIC	Dolby Digital (SPDIF)
RS-232C	9 pin D-SUB (Male) típus, adatátviteli sebesség 115Kbps
USB	USB 2.0 Host Front & Rear Support. (5V DC 500 mA Max.)
Ethernet	RJ45 connector, 100 Mbps

Előlap

Slot	1 USB 2.0 Host port 2 Common interface PCMCIA slot 2 Smart Card Slot
Kijelző	7-szegmens
Vezérlógombok	3 Gomb (Be/Kikapcsolás, Csatrona Fel/Le)

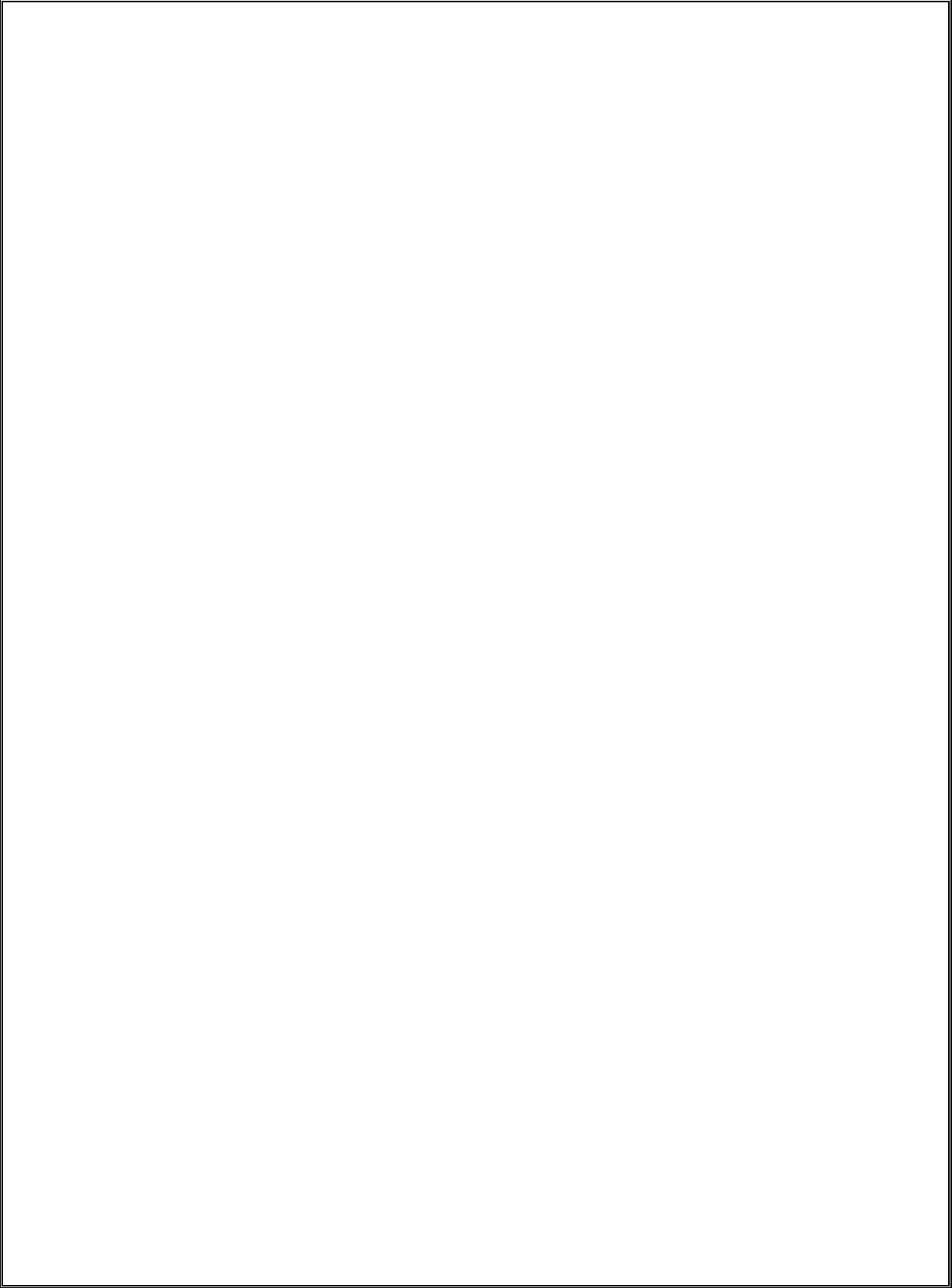
Áramellátás

Bemeneti feszültség	AC 100 ~ 250V, 50/60Hz
Típus	SMPS
Teljesítmény felvétel	Max. 30W
Készenléti állapotban	Max. 1W
Védelem	Saját belső biztosíték és villám elleni védelem

Méreték

Méret (szé x ma x mé)	260mm X 43mm X 180mm
Súly (Nettó)	1.1 Kg
Működési hőmérséklet	0°C ~ +45°C
Tárolási hőmérséklet	-10°C ~ +70°C

Memo

A large, empty rectangular box with a thin black border, occupying most of the page below the 'Memo' header. It is intended for the user to write the content of the memo.

OPTIBOX®

Full HD Digital Satellite Receiver

Anaconda HD